

หนังสือในชุดโครงการวิจัย
"การสร้างและจัดการความรู้
ด้านเพศวิถี เพศภาวะ และสุขภาพทางเพศ"
ดำเนินการโดย
สถาบันวิจัยประชากรและสังคม (วปส.)
มหาวิทยาลัยมหิดล
และมูลนิธิสร้างความรู้เข้าใจเรื่องสุขภาพผู้หญิง
(สคส.)

คำถามยอดฮิต

ในคอลัมน์ถามตอบเรื่องเพศ
ญาณารร เขียวรัตนกุล

คำถามยอดฮิต ในคอลัมน์ถามตอบเรื่องเพศ

ญาณธร เจียรรัตนกุล

จัดพิมพ์โดย
มูลนิธิสร้างความเข้าใจเรื่องสุขภาพผู้หญิง (สคส.)
แผนงานสร้างเสริมสุขภาวะทางเพศ
สำนักงานกองทุนสนับสนุนการสร้างเสริมสุขภาพ (สสส.)
และ สถาบันวิจัยประชากรและสังคม (วปส.) มหาวิทยาลัยมหิดล



คำถามยอดฮิตในคอลัมน์ถามตอบเรื่องเพศ

ญาณาทธร เจียรรัตนกุล

รายงานในชุดโครงการวิจัย “การสร้างและจัดการความรู้ด้านเพศวิถี

เพศภาวะ และสุขภาพทางเพศ”

ดำเนินการโดย สถาบันวิจัยประชากรและสังคม (วปส.) มหาวิทยาลัยมหิดล

และมูลนิธิสร้างความสำเร็จเรื่องสุขภาพผู้หญิง (สคส.)

สนับสนุนโดย แผนงานสร้างเสริมสุขภาพทางเพศ

สำนักงานกองทุนสนับสนุนการสร้างเสริมสุขภาพ (สสส.)

ข้อมูลทางบรรณานุกรม

ญาณาทธร เจียรรัตนกุล

คำถามยอดฮิตในคอลัมน์ถามตอบเรื่องเพศ / ญาณาทธร เจียรรัตนกุล.

พิมพ์ครั้งที่ 1.

กรุงเทพฯ: มูลนิธิสร้างความสำเร็จเรื่องสุขภาพผู้หญิง (สคส.)

และสถาบันวิจัยประชากรและสังคม (วปส.) มหาวิทยาลัยมหิดล, 2551.

(รายงานในชุดโครงการวิจัย “การสร้างและจัดการความรู้ด้านเพศวิถี

เพศภาวะ และสุขภาพทางเพศ”)

78 หน้า.

1. เพศศึกษา. 2. เพศศึกษา -- คำถามและคำตอบ.

3. อนามัยเจริญพันธุ์. 4. เพศในโฆษณา.

I. มหาวิทยาลัยมหิดล. สถาบันวิจัยประชากรและสังคม. II. ชื่อเรื่อง. III. ชื่อชุด.

ISBN 978-974-11-1014-8

HQ56 ญ211ค 2551

พิมพ์ครั้งที่ 1 : ตุลาคม 2551 จำนวน 1,000 เล่ม © สงวนลิขสิทธิ์ตามกฎหมาย

จัดพิมพ์โดย : มูลนิธิสร้างความสำเร็จเรื่องสุขภาพผู้หญิง (สคส.)

12/12 ถ.เทศบาลสงเคราะห์ ลาดยาว จตุจักร กรุงเทพฯ 10900

โทรศัพท์ 02 591 1224-5; 02 591 1099

ทุนสนับสนุนโดย : แผนงานสร้างเสริมสุขภาพทางเพศ

สำนักงานกองทุนสนับสนุนการสร้างเสริมสุขภาพ (สสส.)

website : <http://www.healthysexuality.info>

บรรณาธิการเล่ม : กุลภา วจนสาระ และกฤตยา อาชวนิจกุล

ออกแบบปก : Smallville Company Limited

จัดรูปเล่ม : <http://khunnaipui.multiply.com/>

พิมพ์ที่ : โรงพิมพ์เดือนตุลา

39/200-201 ซอยวิภาวดีรังสิต 84 (กรีเหวียนระวี) ถนนวิภาวดีรังสิต

แขวงสีกัน เขตดอนเมือง กรุงเทพฯ 10210

โทรศัพท์ 02-996 9471-3 โทรสาร 02-996 9474

[http : //www.winyuchon.co.th](http://www.winyuchon.co.th)





รายงานในชุดโครงการวิจัย
การสร้างและจัดการความรู้
ด้านเพศวิถี เพศภาวะ และสุขภาพทางเพศ

สนับสนุนโดย

แผนงานสร้างเสริมสุขภาพทางเพศ
สำนักงานกองทุนสนับสนุนการสร้างเสริมสุขภาพ (สสส.)

ดำเนินการโดย

สถาบันวิจัยประชากรและสังคม มหาวิทยาลัยมหิดล
และมูลนิธิสร้างความรู้เข้าใจเรื่องสุขภาพผู้หญิง

หัวหน้าโครงการ

กฤตยา อาชวนิจกุล

นักวิจัยประจำโครงการ

กุลภา วจนสาระ

นักวิจัยผู้ช่วย

เบญจมาศ รอดภัย

คณะนักวิจัย

กนกวรรณ ธรารวรรณ
ชยานันท์ มโนเกษมสุข
ชลิตาภรณ์ ส่งสัมพันธ์
ญาณธรร เจียรรัตนกุล
นันทิยา สุนทรปฎิภาค
พิมพ์วิทย์ บุญมงคล
ภาณุพัฒน์ พุ่มพฤษ์
มลฤดี ลาพิมล
รณภูมิ สามัคคีคารมย์
วชิรา จันท์ทอง
วราภรณ์ แซ่มสนิท
ศรินยา สิงห์ทองวรรณ
สิทธิพันธ์ บุญญาภิสมภาร
อุไรรัตน์ หนาใหญ่



คำนำ

แผนงานสร้างเสริมสุขภาวะทางเพศ

แผนงานสร้างเสริมสุขภาวะทางเพศได้รับการสนับสนุนจากกองทุนสนับสนุนการสร้างเสริมสุขภาพ (สสส.) เริ่มดำเนินการตั้งแต่เดือนตุลาคม 2549 – กันยายน 2551 นับเป็นแผนงานแรกของ สสส. ที่ทำความเข้าใจเรื่องเพศในมิติต่างๆ อย่างรอบด้าน ทั้งในแง่มุมมองของความสัมพันธ์เชิงอำนาจ ความพึงพอใจทางเพศ และโรคในระบบสืบพันธุ์ โดยยึดแนวคิดเพศภาวะ เพศวิถี และสิทธิมนุษยชนเป็นกรอบในการทำงาน ซึ่งส่งผลให้แผนงานมุ่งเปลี่ยนแปลงสภาพแวดล้อมและโครงสร้างสังคม ที่ไม่เอื้อให้บุคคลสามารถมีเพศสัมพันธ์ที่ปลอดภัยได้ มากกว่ามุ่งจัดการในระดับตัวบุคคล นิยามของเพศสัมพันธ์ที่ปลอดภัยจึงครอบคลุมถึงการปลอดภัยจากความรุนแรง การตั้งท้องที่ไม่พร้อม และการติดเชื้อในระบบสืบพันธุ์

แผนงานมียุทธศาสตร์การทำงานที่เน้นการใช้ข้อมูล ความรู้ เป็นฐานในการสื่อสารปรับเปลี่ยนวิถีคิดเรื่องเพศในสังคม มุ่งพัฒนานโยบาย มาตรการ และระบบบริการที่เอื้อต่อการมีสุขภาวะทางเพศรวมทั้ง การสร้างเครือข่ายการทำงานสุขภาวะทางเพศที่มีฐานคิดเรื่องเพศเชิงบวก ตลอด 2 ปีของการดำเนินงาน ภาควิชาแผนงานได้นำแนวคิดสุขภาวะทางเพศไปสู่ระดับปฏิบัติการในพื้นที่ต่างๆ ทั่วประเทศ และหลากหลายกลุ่มเป้าหมาย เช่น กลุ่มสาวประเภทสอง เยาวชน พลทหารเกณฑ์ ผู้หญิงและผู้ชายมีเชื้อ พนักงานบริการ และผู้หญิงมุสลิมภาคใต้ เป็นต้น

การทำงานที่ผ่านมาสสร้างการเปลี่ยนแปลงระดับวิถีคิดและแนวทางการทำงานของภาคีแผนงานในหลายๆ ด้าน เช่น มีการปรับเปลี่ยนมุมมองเรื่องเพศ จากเดิมที่มุ่งเน้นแต่มิติด้านโรคและอันตราย มาสู่มุมมองเชิงบวกที่คำนึงถึงความสุข และสัมพันธ์ภาพทางเพศทุกด้าน มีการพัฒนารูปแบบการเรียนรู้สู่สุขภาวะทางเพศ โดยใช้กระบวนการเรียนรู้ผ่านประสบการณ์ตรง ผสมผสานกับการใช้มุมมองเชิงวิพากษ์ เพื่อสร้างการเปลี่ยนแปลงระดับวิถีคิดและพฤติกรรมจากภายในของบุคคล รวมทั้ง เกิดการทำงานในลักษณะเครือข่ายที่มีความกระตือรือร้นในการแลกเปลี่ยนข้อมูล ความรู้ บุคลากร และเป็นแหล่งการเรียนรู้ระหว่างภาคีแผนงานด้วยกัน

อย่างไรก็ดี กระบวนการทำงานที่กล่าวมาข้างต้นจะดำเนินไปอย่างมีพลัง และถูกทิศทางมากขึ้น จำเป็นต้องพึ่งพาฐานความรู้จากการวิจัยอย่างเป็นระบบ แผนงานจึงได้สนับสนุนให้สถาบันวิจัยประชากรและสังคมบริหารจัดการชุดโครงการวิจัย ‘การสร้างและจัดการความรู้ด้านเพศวิถีเพศภาวะ และสุขภาพทางเพศ’ โดยหนังสือฉบับนี้เป็นผลงานชิ้นหนึ่งภายใต้ชุดโครงการนี้

หวังว่าผู้ที่ให้ความสำคัญกับการมีสุขภาวะอย่างรอบด้าน จะได้รับความรู้ และความเพลิดเพลินในระหว่างที่อ่านหนังสือเล่มนี้

แผนงานสร้างเสริมสุขภาพทางเพศ
ดำเนินงานโดย
มูลนิธิสร้างความสำเร็จเรื่องสุขภาพผู้หญิง (สคส.)
สนับสนุนโดย
สำนักงานกองทุนสนับสนุนการสร้างเสริมสุขภาพ (สสส.)
กันยายน 2551



คำนำ

หัวหน้าชุดโครงการ

‘การสร้างและจัดการความรู้ด้านเพศวิถี เพศภาวะ และสุขภาพทางเพศ’

หัวใจของแผนงานสร้างเสริมสุขภาวะทางเพศ คือ การขับเคลื่อน ขบวนการเคลื่อนไหวทางสังคมที่สนับสนุนให้บุคคลมีสุขภาวะทางเพศที่ดี ทั้งทางกาย จิต และปัญญา รวมถึงการขับเคลื่อนให้สังคมเกิดปรับเปลี่ยนวัฒนธรรมทางเพศ และโครงสร้างสังคมที่เกี่ยวข้องกับเรื่องเพศ (เช่น กฎหมาย ภาวะเบี้ยบ่างต่างๆ) เพื่อนำไปสู่สังคมที่มีสุขภาวะทางเพศ (sexual wellbeing)

การดำเนินงาน ชุดโครงการ ‘การสร้างและจัดการความรู้ด้านเพศวิถี เพศภาวะ และสุขภาพทางเพศ’ เป็นส่วนหนึ่งของการขับเคลื่อนข้างต้น บนพื้นฐานของการสร้างเสริมต่อเติมองค์ความรู้เรื่องเพศที่เชื่อมโยงกับสุขภาวะทางเพศ อันจะนำไปสู่ข้อเสนอในการสร้างเงื่อนไขทางสังคม และวัฒนธรรมที่ลดความเสี่ยงเรื่องเพศที่ไม่ปลอดภัย และสนับสนุนเงื่อนไขทางสังคมและวัฒนธรรมที่เพิ่มความปลอดภัยในการใช้ชีวิตด้านเพศของคนในสังคม ชุดโครงการแบ่งการดำเนินงานออกเป็น 4 ด้าน คือ

1. การสร้างฐานข้อมูลความรู้เรื่องเพศอย่างเป็นระบบ

- 1.1 การพัฒนาฐานข้อมูลสุขภาวะทางเพศที่สามารถนำไปใช้ประโยชน์ได้โดยภาคีเครือข่ายและผู้สนใจ ดังนี้
 - (ก) การสร้างฐานข้อมูลรายชื่อหนังสือที่เกี่ยวกับเรื่องเพศในห้องสมุดมหาวิทยาลัยจำนวน 5 แห่ง
 - (ข) การสร้างฐานข้อมูลข่าวและบทความที่เกี่ยวกับเรื่องเพศในรอบ 10 ปีที่ผ่านมา ฐานข้อมูล ก. และ ข. นี้มีรายงานวิจัยที่เป็นผลผลิตออกมาร่วมกันชื่อ มี ‘เรื่อง’ เพศแบบไหน



ในห้องสมุดและข่าว : หนังสือ เอกสารวิชาการ ข่าว และบทความ ในฐานะข้อมูลสุภาพทางเพศ โดย กุลภา วจนสาระพร้อมกับตัวอย่างเอกสารรณรงค์ที่เขียนขึ้นโดยใช้ฐานข้อมูลจากข่าวและบทความเรื่องเพศ

(ค) การสร้างฐานข้อมูลคำถามในคอลัมน์ถามตอบปัญหาเรื่องเพศและชีวิตในสื่อสิ่งพิมพ์ และในเว็บไซต์ รายงานวิจัยจากงานส่วนนี้ชื่อ คำถามยอดฮิตในคอลัมน์ถามตอบเรื่องเพศ โดย ญาณธร เจียรรัตนกุล

1.2 การสังเคราะห์นโยบาย มาตรการ และปฏิบัติการของภาครัฐที่เกี่ยวกับเรื่องเพศ รายงานวิจัยจากงานส่วนนี้ชื่อ วิธีคิดเรื่องเพศวิถีของประเทศไทย โดย วราภรณ์ แซ่มสนิท

1.3 การสังเคราะห์องค์ความรู้เรียนเรื่องเพศจากเอกสารการเรียนการสอนเพศศึกษา ผ่านหลักสูตรการเรียนการสอนระดับต่างๆ รายงานวิจัยจากงานส่วนนี้ชื่อ เรื่อง ‘เพศ’ ในคู่มือการเรียนการสอนเรื่อง ‘เพศศึกษา’ ในสถานศึกษาไทย โดย นันทิยา สุนทรปฏิภาค

2. การวิจัยเพื่อค้นคว้าบริบทสังคมไทยที่มีผลต่อความเสี่ยงและการสร้างเสริมสุขภาวะทางเพศ

ศึกษาวิจัยเชิงประวัติศาสตร์เรื่องเพศ จากความทรงจำร่วมของสังคมไทย โดยเน้นที่กระบวนการเลือกรับและผสมผสานระบบความเชื่อความหมายเรื่องเพศวิถี ในบริบทที่เมื่อสังคม (หรือชนชั้นนำ เพราะหลักฐานทางประวัติศาสตร์มักจะถูกบันทึกจากมุมมองและประสบการณ์ของชนชั้นนำ) เผชิญกับการท้าทายในรูปแบบต่างๆ จากภายนอก ถือได้ว่าเป็นรายงานเรื่องเพศวิถีจากประวัติศาสตร์ความทรงจำเล่มแรกของประเทศไทย ชื่อว่าประวัติศาสตร์ของเพศวิถี: ประวัติศาสตร์เรื่องเพศ/เรื่องเพศในประวัติศาสตร์ไทย โดย ชลิตาภรณ์ ส่งสัมพันธ์

ศึกษาวิเคราะห์ความคิดและทำความเข้าใจระบบความคิด-ความเชื่อ ความหมายในประเด็น ‘เพศวิถี’ และ ‘บริบทเสี่ยงและบริบทที่ส่งเสริม’ ของสื่อนิยม (popular media) ได้แก่ รายการและโฆษณาทางทีวี สื่อสิ่งพิมพ์ อินเทอร์เน็ต สื่อรณรงค์ประชาสัมพันธ์และให้ความรู้ (IEC Materials) สื่อโฆษณาและเทคโนโลยีเสริมสร้างอรรถรสทางเพศ สื่อโฆษณาผลิตภัณฑ์เสริมอาหารเพื่อสุขภาพ เป็นต้น งานส่วนนี้นับได้ว่าเป็นชุดโครงการย่อยอยู่ในชุดโครงการใหญ่ มีรายงานรวม 6 เรื่อง คือ

1. เพศวิถีชายรักชายในแคมป์ร็อก: พื้นที่ไซเบอร์ โครงสร้างอำนาจ และสุขภาวะทางเพศ
รณภูมิ สามัคคีคารมย์, พิมพวัลย์ บุญมงคล และวชิรา จันทรทอง
2. แคมป์ร็อกและเพศวิถีของวัยรุ่นหญิงไทย
วชิรา จันทรทอง, พิมพวัลย์ บุญมงคล, รณภูมิ สามัคคีคารมย์ และชยานันท์ มโนเกษมสุข
3. ยากออนไลน์: ประติษฐกรรมเรื่องเพศ
ภาณุพัฒน์ พุ่มพฤษ์, พิมพวัลย์ บุญมงคล และรณภูมิ สามัคคีคารมย์
4. เพศวิถี 60 วินาทีบนจอแก้ว
ชยานันท์ มโนเกษมสุข, พิมพวัลย์ บุญมงคล และรณภูมิ สามัคคีคารมย์
5. จากคู่สร้างคู่สมถึง Cosmopolitan : วาทกรรมเรื่องเพศและการต่อรองของผู้หญิง
มลฤดี ลาพิมล, อุไรรัตน์ หน้าใหญ่ และพิมพวัลย์ บุญมงคล
6. เบื้องลึกเบื้องหลังอุดมการณ์เรื่องเพศและสุขภาพในสื่อรณรงค์ของเอ็นจีโอ
มลฤดี ลาพิมล และพิมพวัลย์ บุญมงคล

วิเคราะห์สื่อโป๊ ในฐานะเป็นช่องทางหลักของการเรียนรู้เรื่องเพศ อย่างไรไม่เป็นทางการในสังคมไทย ที่ถูกมองว่าเป็น ภาพสะท้อนกามารมณ์ ผู้ชายไทย น่าสนใจว่าจินตนาการเรื่องเพศในหนังสือโป๊เหล่านี้ จะเป็นประโยชน์ต่อการสร้างเสริมสุขภาวะทางเพศหรือไม่ อย่างไร รายงานวิจัยเรื่องนี้ชื่อว่า หนังสือโป๊ตลาดล่าง: ความรู้ มายาคติ และจินตนาการในเรื่องเพศ โดย ชลิตาภรณ์ ส่งสัมพันธ์

3. การวิจัยเพื่อทำความเข้าใจสุขภาวะทางเพศจากมุมมอง/ ประสบการณ์ของเจ้าของปัญหา

เพื่อทำความเข้าใจสุขภาวะทางเพศจากกลุ่มประชากรต่างๆ ที่องค์กรเครือข่ายของแผนงานฯ ทำงานอยู่ด้วย ดังนี้ พนักงานบริการ กลุ่มความหลากหลายทางเพศ กลุ่มผู้หญิงมุสลิม กลุ่มชนเผ่า กลุ่มผู้พิการ กลุ่มผู้ติดเชื้อ กลุ่มวัยรุ่น กลุ่มแรงงานเคลื่อนย้าย กลุ่มผู้หญิงชนชั้นกลาง กลุ่มคู่สามีภรรยา และคนโสด เป็นต้น

เป้าหมายของการวิจัยคือ รูปธรรมของการเรียนรู้ทักษะเพื่อสร้างสุขภาวะทางเพศและสัมพันธ์ภาพทางเพศระดับบุคคล อย่างไรก็ตาม เนื่องจากกลุ่มเป้าหมายมีจำนวนหลากหลายมาก ในระยะแรกของแผนงานฯ จึงมีงานวิจัยในส่วนนี้อยู่เพียง 2 กลุ่ม คือ ผู้หญิงชนชั้นกลาง (ในรายงานชื่อ ‘ฉันท (ก็) รักนวลสงวนตัว’ โดย กนกวรรณ ธรารวรรณ) และกลุ่มความหลากหลายทางเพศ (ในรายงานชื่อ ‘ชีวิต ตัวตน และเรื่องเพศของสาวประเภทสอง’ โดย สิทธิพันธุ์ บุญญาภิสมภาร รัตนภูมิ สามัคคีศรัณย์ และพิมพ์วิทย์ บุญมงคล)

สำหรับกลุ่มอื่นๆ ได้แก่ พนักงานบริการ กลุ่มผู้หญิงมุสลิม กลุ่มผู้ติดเชื้อ กลุ่มวัยรุ่น และกลุ่มคู่สามีภรรยา ฯลฯ ผลผลิตที่ได้คือ รายงานกึ่งวิจัยกึ่งพัฒนาผ่านกิจกรรมโครงการตามยุทธศาสตร์ ที่ 2 ‘สื่อสารสังคมเพื่อสร้างสภาพแวดล้อมที่สนับสนุนสุขภาวะทางเพศ’ ที่มีการนำเสนอในการประชุมใหญ่ของแผนงานฯ ในวันที่ 13-15 ตุลาคม 2551 ด้วยเช่นกัน



4. การศึกษาในแนวทางพัฒนาและสร้างเสริมสุขภาวะทางเพศ ผ่านระบบเฝ้าระวังในกลุ่มเยาวชน

ระยะแรกของแผนงานฯ ได้ให้ความสำคัญต่อการศึกษาวิเคราะห์ ความคิดและผลสะท้อนของการให้ความรู้เรื่องเพศจากโครงการก้าวอย่าง อย่างเข้าใจ ในฐานะระบบเฝ้าระวังปัจจัยเสี่ยงของโครงการป้องกันเอ็ดสไอในกลุ่มเยาวชน ที่จัดขึ้นทั้งในและนอกระบบโรงเรียน ดำเนินงานโดยองค์กร PATH แห่งประเทศไทย อาจนับได้ว่าเป็นหลักสูตรเพศศึกษารอบด้าน หลักสูตรแรกในประเทศไทยที่มีการนำไปใช้อย่างกว้างขวางคือ จนถึงปัจจุบัน (2550) มีสถานศึกษาเข้าร่วมโครงการในปัจจุบันทั้งสิ้น 699 แห่ง โดยมีครูผ่านการอบรมกับโครงการรวม 4,322 คน

รายงานวิจัยเรื่องนี้ได้ประเมินผลสำเร็จหรือล้มเหลวของโครงการ ก้าวอย่าง แต่ประเมินผลสะท้อนทางความคิดของผู้ที่มีส่วนเกี่ยวข้อง ทั้งใน สถานะผู้สอนและผู้เรียน รายงานวิจัยส่วนนี้ชื่อ วาทกรรมเรื่องเพศใน หลักสูตรเพศศึกษาแนวใหม่ : มุมมอง การต่อรอง และการประยุกต์ใช้ โดย มลฤดี ลาพิมล, พิมพวัลย์ บุญมงคล, ศรีนยา สิงห์ทองวรรณ, อุไรรัตน์ หน้าใหญ่ และรณภูมิ สามัคคีคารมย์

สำหรับการดำเนินงานระยะที่สอง แผนงานฯ จะเน้นการศึกษา วิเคราะห์ระบบเฝ้าระวังเดิมว่า ระบบใดมีบทบาทเชิงขึ้นาระบบอื่น ได้แก่ การให้คำปรึกษาในหน่วยงานต่างๆ เช่น ระบบแนะแนวในโรงเรียน การทำงานแนว peer educators เช่น ศูนย์บริการที่เป็นมิตรสำหรับเยาวชน เช่น friend corner หรือ milk shop การทำงานในชุมชน และศูนย์ให้ คำปรึกษาทางโทรศัพท์ ประเภทฮอตไลน์สายด่วนต่างๆ

สถาบันวิจัยประชากรและสังคม มหาวิทยาลัยมหิดล ในฐานะ หน่วยงานรับผิดชอบดำเนินงานในส่วนของการสร้างฐานข้อมูลและจัดการ ความรู้ ผ่านการวิจัยรวม 4 ด้านข้างต้น จนเกิดผลผลิตเป็นรายงานวิจัย รวม 10 เล่ม สถาบันฯ หวังว่ารายงานทั้งหมดนี้จะช่วยในการวางรากฐาน การมองเรื่องเพศอย่างรอบด้าน เพื่อทำความเข้าใจ “วัฒนธรรมทางเพศ



ของสังคมไทย” เพราะอำนาจทางวัฒนธรรมเป็นกลไกสำคัญในการควบคุมวิถีชีวิตทุกด้านของมนุษย์ และเป็นอีกหนึ่งก้าวของเพศวิถีศึกษาในสังคมไทยที่มุ่งหมายถึงการศึกษาในเรื่องต่อไปนี้

- ๑ กระทบการต่อเนื่องของชีวิตในการเรียนรู้ การปลูกฝังทัศนคติ ความเชื่อ เรื่องเพศ ผ่านสถาบันหลักในสังคมฯ และหรือสื่อต่างๆ
- ๑ คุณค่าของอัตลักษณ์ทางเพศภาวะ บทบาทของเพศภาวะต่างๆ และความสัมพันธ์แบบรักใคร่เชิงพิศवास
- ๑ พัฒนาการทางเพศ สุขภาพอนามัยเจริญพันธุ์ ความปรารถนา และภาพพจน์ในร่างกายตัวเอง
- ๑ ฯลฯ

เรา ผู้มีส่วนทุ่มเทกับผลิตผลครั้งนี้ หวังว่าหนังสือทุกเล่มคงเป็นประโยชน์ไม่มากนักน้อย ต่อการขับเคลื่อนขบวนการเคลื่อนไหวทางสังคมที่สนับสนุนให้บุคคลมีสุขภาวะทางเพศที่ดี ทั้งทางกาย จิต และปัญญา รวมถึงการขับเคลื่อนให้สังคมปรับเปลี่ยนวัฒนธรรมทางเพศ และโครงสร้างสังคมที่เกี่ยวข้องกับเรื่องเพศดังกล่าวมาแล้วในย่อหน้าแรก หากผู้อ่านพบข้อบกพร่อง ไม่สมบูรณ์ หรือมีความเห็นต่อหนังสือรายงานวิจัย ไม่ว่าเรื่องอะไร ขอได้โปรดสะท้อนกลับมายังผู้รับผิดชอบ เราตั้งใจรับฟังด้วยความยินดี

กฤตยา อาชวนิจกุล
21 กันยายน 2551

ถ้อยแถลง

งานวิจัย “คำถามยอดฮิตในคอลัมน์ถามตอบเรื่องเพศ” นี้ อาจจะเรียกได้ว่าเป็นงานชิ้นแรกในฐานะนักวิจัยที่นอกเหนือจากวิทยานิพนธ์ เรื่องเช่นนี้สำหรับนิสิตที่กำลังศึกษาอยู่หาไม่ได้ง่ายนัก หากไม่ได้รับโอกาส และความเมตตาจาก รศ.ดร.กฤตยา อาชวนิจกุล อาจารย์ที่ไม่เคยมีโอกาสดูได้เข้าเรียนด้วยเลยสักครั้ง แต่กลับได้เรียนรู้สิ่งต่างๆ มากมาย ตลอดจนข้อชี้แนะที่ทรงคุณค่าจาก รศ.ดร. ชลิตาภรณ์ ส่งสัมพันธ์ ผศ. ธเนศ วงศ์ยานนาวา Dr. Peter A. Jackson คุณอัญชญา สุวรรณานนท์ คุณวรรณุช ชินวรโสภาค นพ. ปุณณ ปารมี และความช่วยเหลือจากคุณเบญจมาศ รอดภัย รวมทั้งครอบครัวที่อยู่เบื้องหลังเสมอมา

ในสังคมไทยได้มีการศึกษาวิเคราะห์คำถามคำตอบปัญหาเรื่องเพศมาเป็นจำนวนไม่น้อย หากแต่การรวบรวมให้เป็นฐานข้อมูล อันเป็นรากฐานสำคัญต่อการค้นคว้าวิจัยต่อไปในอนาคตกลับเป็นสิ่งที่ไม่ค่อยปรากฏมากนัก เป้าหมายหลักของงานวิจัยนี้จึงเน้นการรวบรวมเพื่อจัดทำเป็นฐานข้อมูลให้ผู้ที่สนใจสามารถนำข้อมูลเหล่านี้นำไปใช้ ทำให้ส่วนของการวิเคราะห์จึงอ่อนด้อยอยู่มาก ตลอดจนขาดบริบทของประวัติศาสตร์

และอำนาจที่แฝงเร้น ไม่ว่าจะเป็นชนชั้น เพศ หรือสถานะของผู้รู้ที่เปลี่ยนแปลงไปในแต่ละยุคสมัย จนกระทั่งวิทยาศาสตร์การแพทย์เข้ามาครอบครองพื้นที่ดังกล่าวในการทำหน้าที่ตอบปัญหาเรื่องเพศ อันเป็นกลไกหนึ่งในการกำกับควบคุมความรู้ความเข้าใจเรื่องเพศในสังคมไทย

อย่างไรก็ตาม ผู้วิจัยหวังว่ารายงานฉบับนี้จะมีส่วนในการทำความเข้าใจกับสถานะความรู้เรื่องเพศของสังคมไทย อันเป็นรากฐานสำคัญในการขับเคลื่อนนโยบายที่เกี่ยวข้องกับสุขภาวะทางเพศต่อไป

ญาณธร เจียรรัตนกุล
กันยายน 2551

สารบัญ

คำนำ แพนงานสร้างเสริมสุขภาวะทางเพศ	๖
คำนำ หัวหน้าชุดโครงการ	๘
ก้อยแกลง	๗
1. บทนำและงานวิจัยที่เกี่ยวข้อง	1
๑๑ บทนำ	1
๑๒ ความเป็นมาของการตอบปัญหา เรื่องเพศในสังคมไทย	4
๑๓ บทบาทและหน้าที่ของการตอบปัญหา เรื่องเพศในสังคมไทย	12
๑๔ เอกสารและงานวิจัยที่เกี่ยวข้องในการตอบปัญหา เรื่องเพศในสังคมไทย	13
2. แหล่งในการรวบรวมและวิเคราะห์คำถามเรื่องเพศ	16
๑๕ โต้ะสวนลุมพินี เว็บไซต์พันทิปดอทคอม	17
๑๖ ตอบปัญหาสุขภาพ สุขเพศ โดยหมอวันชัย เว็บไซต์ผู้จัดการออนไลน์	19
๑๗ คอลัมน์เสพสมบ่มีสม โดย นพ.นพพร และ ดร.โอ ในหนังสือพิมพ์เดลินิวส์	20
๑๘ คอลัมน์ฮอตไลน์สายรัก โดย นพ.พันธ์ศักดิ์ ศุกระฤกษ์ และหมอศิลา ในหนังสือพิมพ์คมชัดลึก	22

๕	คอดัมนัสมรสไม่สมรัก โดย นพ.ปุณณ ปารมี ในนิตยสารชีวจิตจริง	23
๕	คอดัมนัโก้ปากน้ำชะอย่าง และระเบียบรักสีม่วง โดย นนทรี นทีนนท์ ในนิตยสารแปลก	24
๕	การกำหนดคำสำคัญ	28
๕	ข้อจำกัดของการศึกษา	29
	3. การวิเคราะห์คำถามเรื่องเพศ	31
๕	ภาพรวมของการสื่อสารผ่านคอดัมนัตอบปัญหา	31
๕	คำถามยอดฮิตในแต่ละคอดัมนัตอบปัญหา	34
๕	คนอยากรู้อะไรในแต่ละคำถามยอดฮิต	37
	4. ข้อเสนอแนะ	43
	บรรณานุกรม	45
	ภาคผนวก	49



คำถามยอดฮิต ในคอลัมน์ถามตอบเรื่องIT

ญาณธร เจียรรัตนกุล



1 บทนำ

และงานวิจัยที่เกี่ยวข้อง

บทนำ

ข้าพเจ้าได้เคยพูดไว้หลายครั้งหลายหนแล้วว่า ประโยชน์ของปัญหาประจำวันในหนังสือพิมพ์สยามรัฐ อยู่ที่ตัวปัญหา ไม่ได้อยู่ที่คำตอบ เพราะปัญหาที่ตั้งมานั้นมาจากคนไทยทั่วประเทศ มีฐานะต่างๆ กัน และอาชีพต่างๆ กัน บางคนก็เป็นเด็ก บางคนก็เป็นผู้ใหญ่ และมีทั้งบุรุษและสตรี ตลอดจนผู้อยู่ในเพศสมณะ ปัญหาเหล่านี้จึงเท่ากับเป็นการประมวลความเห็น ความสงสัย และความปรารถนาของคนไทยทั่วไป มาลงไว้ในหน้าหนังสือพิมพ์ นับว่าเป็นความรู้อันสำคัญ หากได้อ่านในระยะเวลาที่มีผู้ตั้งปัญหานั้นๆ มากก็ย่อมจะเป็นประโยชน์ เพราะได้รู้ว่าในขณะนั้นคนไทยทั่วไปได้สนใจกิจการอย่างไร และมีความสงสัยกินใจในเรื่องอะไรบ้าง ผู้ที่ได้อ่านปัญหาก็ก็น่าจะหันต่อความเคลื่อนไหวในความคิดเห็นของผู้ที่เป็นเพื่อนร่วมโชคชะตาพร้อมชาติอยู่เสมอ ... หนังสือเล่มนี้ก็จะใช้เป็นหลักฐานได้ว่าในระยะเวลาระหว่าง พ.ศ.๒๔๙๓ ถึง พ.ศ.๒๔๙๔ นั้นคนไทยเรามีปัญหาอย่างไรอยู่ในใจ

ม.ร.ว. คึกฤทธิ์ ปราโมช (2499 : คำนำ)



เรื่องเพศ¹ ถูกจัดวางให้เป็นเรื่อง “ส่วนตัว” ของแต่ละบุคคล แต่เหตุใดเราจึงต้องมาปรึกษาถามปัญหาเกี่ยวกับคนที่เสมือนหนึ่งจะรู้จักและคุ้นเคยในพื้นที่ที่ถูกเรียกว่า “สาธารณะ”² เช่น หนังสือพิมพ์ นิตยสาร อินเทอร์เน็ต, ฯลฯ ปรากฏการณ์เหล่านี้ล้วนแต่สะท้อนถึงในช่วงเวลาที่เชื่อกันว่าเรามีเสรีภาพในการเลือกทางเลือกต่างๆ ในชีวิตมากขึ้น เรื่องเพศกลับถูกควบคุมด้วยวิธีการที่ซับซ้อนและไม่สามารถมองเห็นได้อย่างชัดเจน โดยผู้มีอำนาจในการตัดสินใจความถูกผิดในเรื่องเพศที่มีความหลากหลายขึ้น ไม่ว่าจะเป็นศาสนา สังคม และรัฐ (ชลิตาภรณ์ ส่งสัมพันธ์, 2549 : 25-26, 49)

การศึกษาเรื่องเพศในสังคมไทย มักจะเป็นการศึกษาที่เกี่ยวข้องกับพฤติกรรมทางเพศและมิติโรคติดต่อทางเพศสัมพันธ์ โดยเฉพาะอย่างยิ่งโรคเอดส์ ทำให้ประชากรกลุ่มตัวอย่างที่เป็นแกนหลักในการศึกษาเรื่องนี้ส่วนใหญ่เป็นวัยรุ่น โสเภณี รวมทั้งบุคคลที่มีความหลากหลายทางเพศ เนื่องจากมาอาศัยติวกลุ่มบุคคลเหล่านี้เป็นประชากรที่มีความอ่อนไหวและเสี่ยงต่อการติดเชื้อ ขาดความรู้ความเข้าใจในเรื่องเพศและอนามัยเจริญพันธุ์ ซึ่งทำให้กลายเป็นเหยื่อสองด้าน ทั้งทางด้านประชากรที่ถูกตีตราให้กลายเป็นผู้แพร่เชื้อโรคและเป็นภัยต่อสังคม และด้านประชากรที่คิดว่าตัวเองไม่เสี่ยงจึงไม่ป้องกันเมื่อมีเพศสัมพันธ์ แล้วกลายเป็นผู้ที่อยู่ในวังวนของความเสี่ยงและอันตราย (กฤตยา อาชวนิจกุล และกนกวรรณ ธีรवारณ, 2550 : 140)

¹ นิยามคำว่า “เพศ” ในการศึกษา นี้ มีความหมายครอบคลุม ตั้งแต่คำว่า เพศสรีระ เพศภาวะ และเพศวิถี รวมกัน ซึ่งอาจจะแตกต่างกันไปในแต่ละบริบท ทำให้ความหมายของคำว่า “ปัญหาเรื่องเพศ” จึงมีความหมายครอบคลุมรวมไปถึงปัญหาชีวิตและปัญหาหัวใจด้วย โดยความหมายของคำว่า เพศสรีระ เพศภาวะ และเพศวิถี นั้นดูรายละเอียดเพิ่มเติมได้ที่ กฤตยา อาชวนิจกุล และกาญจนา ตั้งชลทิพย์, 2551 : ฉ-ญ

² ข้อถกเถียงเรื่องเพศว่าเป็นพื้นที่ “ส่วนตัว” หรือ “สาธารณะ” ในสังคมไทยอ่านเพิ่มเติมได้ที่ นิธิ เอียวศรีวงศ์, 2538 : 193-212



ผู้วิจัยจึงขอนำวิธีการศึกษาเรื่องเพศผ่านการตอบคำถามเรื่องเพศ ในอินเทอร์เน็ต หนังสือพิมพ์ และนิตยสาร มาเป็นแนวทางในการศึกษา ความรู้ความเข้าใจในเรื่องเพศของผู้คนในสังคมไทยที่นอกเหนือไปจาก พฤติกรรมทางเพศและความรู้ทางด้านเอดส์เพียงอย่างเดียว เพื่อให้เข้าใจ สถานการณ์เกี่ยวกับความรู้ความเข้าใจในเรื่องเพศอีกมิติหนึ่ง แม้ว่าการ ศึกษาเรื่องเพศในรายงานนี้ จะมีแนวโน้มการศึกษาทางด้านปัญหาเรื่องเพศ ในมิติอนามัยเจริญพันธุ์เป็นหลัก โดยสังเกตได้จากแหล่งรวบรวมคำถาม และผู้ตอบปัญหาส่วนใหญ่เป็นแพทย์ มากกว่าปัญหาทางด้านความ สัมพันธ์ระหว่างบุคคล หรือที่นิยมเรียกกันว่า “ปัญหาหัวใจ” หรือ “ปัญหา ชีวิต” เนื่องจากผู้วิจัยเชื่อว่า การตอบปัญหาเรื่องเพศส่วนใหญ่ ยังคงให้ ความสำคัญกับผู้ตอบปัญหาที่มีสถานะเป็นผู้เชี่ยวชาญเฉพาะด้านมากกว่า บุคคลทั่วไป

การตอบปัญหาเรื่องเพศ ไม่ได้เป็นเพียงเวทีสาธารณะในการปรึกษา ปัญหาที่เกี่ยวข้องกับความสัมพันธ์ระหว่างบุคคล การวางแผนครอบครัว และอนามัยการเจริญพันธุ์ โรคติดต่อทางเพศสัมพันธ์ ภายใต้สถาบันการ แต่งงานระหว่างผู้หญิงและผู้ชายเท่านั้น แต่เวทีแห่งนี้ได้รวมเพศวิถีที่นอก เหนือไปจากสถาบันการแต่งงาน เช่น การสำเร็จความใคร่ด้วยตนเอง อูริกิจเรื่องเพศ ตลอดจนความหลากหลายทางเพศ ฯลฯ ปัญหาเหล่านี้ ล้วนแต่สะท้อนความรู้ความเข้าใจเรื่องเพศของผู้คนในสังคม ที่ไม่ได้จำกัด แค่ผู้ถามและผู้ตอบปัญหาเหล่านี้เท่านั้น แต่หากรวมไปถึงอำนาจในการ ชี้นำความรู้ความเข้าใจเรื่องเพศ ให้แก่ผู้ที่ติดตามในช่วงระยะเวลาดังกล่าว ด้วยเช่นกัน อย่างไรก็ตาม ด้วยข้อจำกัดทางด้านระยะเวลา ทำให้รายงาน การวิจัยนี้จำกัดอยู่ที่การศึกษาข้อคำถาม หรือที่เรียกว่า “คำถามทอง” เพียงอย่างเดียว ผู้วิจัยเชื่อว่า รายงานวิจัยและฐานข้อมูลคำถามเรื่องเพศ ที่รวบรวมในครั้งนี้ จะสามารถเป็นส่วนหนึ่งของฐานข้อมูลในการศึกษา เรื่องเพศในสังคมไทยต่อไป



ความเป็นมาของการตอบปัญหาเรื่องเพศในสังคมไทย

ในสังคมไทย สื่อสมัยใหม่ที่เข้ามามีบทบาทสำคัญในการนำเสนอเรื่องเพศเป็นอันดับแรกนั้น คือ สื่อสิ่งพิมพ์ (กอบพงษ์ กุณทิยะ, 2545 : 6) คอลัมน์ตอบปัญหาทางเพศปรากฏขึ้นครั้งแรกเมื่อไหร่ ไม่ปรากฏหลักฐานที่ชัดเจน รายละเอียดที่สามารถรวบรวมได้ ประกอบด้วย

นิตยสารวชิรญาณวิเศษ³ ปีที่ 1 ฉบับที่ 4 พ.ศ.2429 คอลัมน์ “อธิบายปัญหาความขัดข้อง” ปัญหาที่ตอบมีแก่นเรื่องความสัมพันธ์ระหว่างบุคคลต่างชนชั้น และปัญหาอันเกิดจากประเพณีการแต่งงานแบบเก่า ที่พ่อแม่จะถือสิทธิยกลูกให้ใครก็ได้โดยมิได้ถามความสมัครใจก่อน (พินิจ ศุภมัสตุ์องกูร, 2528 : 5)

นิตยสารสตรีไทย⁴ ปีที่ 1 ฉบับที่ 5 พ.ศ.2468 คอลัมน์ “ตอบปัญหาของแม่สาวและแม่จ่านงค์” โดยรูปแบบการตอบคำถามนั้น เป็นการแทรกไว้ในคอลัมน์อื่นๆ เช่น บทบรรณาธิการิณี (อรอนงค์ สวัสดิ์บุรี, 2533 : 4, 30-31) แหล่งข้อมูลส่วนใหญ่มักจะกล่าวว่าเป็นแหล่งตอบปัญหาเรื่องเพศครั้งแรก ซึ่งผู้วิจัยเข้าใจว่าน่าจะเป็นการอ้างอิงต่อมาจาก อรอนงค์ สวัสดิ์บุรี (2533) ตามลำดับ หากแต่ผู้วิจัยกลับพบว่าในนิตยสารสตรีไทย มีคอลัมน์ตอบปัญหาสองคอลัมน์ คือ ตอบปัญหาของแม่สาว และตอบปัญหาข้อใจและปัญหาชีวิต (อุบลวรรณ ปิติพัฒนาโชคิต

³ วชิรญาณวิเศษ เป็นนิตยสารรายสัปดาห์โดยหอสมุดวชิรญาณ เนื้อหาส่วนใหญ่เป็นศิลปะวัฒนธรรม นิทานบันเทิงและสารคดี ศาสนา จริยธรรมและศีลธรรม ด้านข่าวราชการก็มีบ้างแต่เป็นส่วนน้อย (พินิจ ศุภมัสตุ์องกูร, 2528 : 24)

⁴ สตรีไทย เป็นนิตยสารรายสัปดาห์ที่มีความสำคัญในการเป็นต้นแบบของนิตยสารผู้หญิงเล่มอื่นๆ ในยุคต่อมาทางด้านการจัดรูปเล่ม ภาพประกอบ ตลอดจนการเสนอเนื้อหาที่มีนวนิยาย คอลัมน์และบทความต่างๆ ที่เน้นให้สาระ ความรู้ วิทยาศาสตร์เกี่ยวกับบทบาทของสตรี เช่น คำอธิบายกฎหมายผู้เยาว์ สตรีกับการเมืองไทย เปิดอกเปลือยนมเป็นอนาจารหรือไม่? โดยมีคำขวัญว่า “ออกเพื่อให้ความสว่างแก่สตรีทั้งปวง” ขณะเดียวกันคณะผู้จัดทำเป็นผู้หญิงทั้งหมด ซึ่งนิตยสารผู้หญิงก่อนหน้านี้ส่วนใหญ่หรือทั้งหมด จะมีผู้จัดทำเป็นผู้ชาย นิตยสารเลิกจำหน่ายใน พ.ศ.2469 (อุบลวรรณ ปิติพัฒนาโชคิต และอวยพร พาณิช, 2532 : 17-18, ภาคผนวก)



และอวยพร พานิช, 2532 : 18) ผู้วิจัยจึงไม่มั่นใจว่าคอลัมน์ตอบปัญหาที่อรอนงค์ สวัสดิ์บุรี (2533) กล่าวถึงนั้น หมายถึง คอลัมน์ใด

นิตยสารนารินาถ⁵ พ.ศ.2473 คอลัมน์ “ปัญหาเรียกความสุข” เป็นส่วนหนึ่งของส่วน “ปฏิคมพากษ์” ปรากฏอยู่ท้ายเล่มเหมือน บทบรรณาธิการ (อุบลวรรณ ปิติพัฒนะโมชิต และอวยพร พานิช, 2532 : 22) แม้ว่าจะมีคอลัมน์ “ตอบจดหมาย โดย แม่ลำดวน” ในนิตยสารนารินาถ⁶ พ.ศ.2469 มาก่อนหน้านี้ (อุบลวรรณ ปิติพัฒนะโมชิต และอวยพร พานิช, 2532 : 18) แต่ผู้วิจัยไม่ทราบว่าคอลัมน์ดังกล่าว จะมีข้อคำถามที่ปรากฏเป็นคำถามที่เกี่ยวข้องกับเรื่องเพศบ้างหรือไม่ จึงนำเสนอคอลัมน์ในนิตยสารนารินาถที่ระบุว่าเป็นการตอบปัญหาชีวิตโดยตรง

นิตยสารหญิงไทย⁷ พ.ศ.2475 คอลัมน์ “ตอบปัญหา โดย เพทหาย” เริ่มในปีที่ 1 ฉบับที่ 120 (อรอนงค์ สวัสดิ์บุรี, 2533 : 30-31;

⁵ นารินาถ เป็นนิตยสารราย 21 วันที่เน้นให้ความสุขสำราญแก่ครอบครัว บำรุงความรู้ของสตรีในทางการบ้าน เพื่อช่วยกำลังโรงเรียนสตรีและบิดามารดา เรื่องเพลินใจที่เป็นนิยายที่มีชื่อเสียง เช่น งานของดอกไม้สดและหม่อมเจ้าอากาศดำเกิง ระเบิดพินน์ แม้ว่า จะไม่มีคอลัมน์วิพากษ์วิจารณ์การเมืองอย่างชัดเจน แต่ให้ความรู้ความคิดทางด้านสังคม และการเมืองอย่างกว้างๆ เช่น บทความเรื่องความสามัคคีของประเทศ ขณะเดียวกัน โฆษณา “ผ้าคามิเลีย” ผ้าซับระดูที่ลงในนิตยสาร นับว่าเป็นโฆษณาที่ทันสมัย ไม่มีหนังสือพิมพ์ใดในยุคหนึ่งที่ลงโฆษณานี้เลย สะท้อนให้เห็นว่ากลุ่มผู้อ่านมีฐานะและการศึกษาดี นิตยสารเลิกจำหน่าย พ.ศ.2475 (อุบลวรรณ ปิติพัฒนะโมชิต และอวยพร พานิช, 2532 : 21-23, ภาคผนวก)

⁶ นารินาถ เป็นนิตยสารที่เน้นเพื่อความรื่นรมย์ แลเฉลิมเกียรติสตรีไทยทั้งผอง เนื้อหาส่วนใหญ่เป็นนิยาย โคลง กลอน และฉันท และเกร็ดความรู้อื่นๆ อีกเล็กน้อย (อุบลวรรณ ปิติพัฒนะโมชิต และอวยพร พานิช, 2532 : 19-20, ภาคผนวก)

⁷ หญิงไทย มีลักษณะกึ่งหนังสือพิมพ์ นำเสนอข่าวและคอลัมน์ต่างๆ เช่น ไขข้อขัดข้อง วิชชาแม่เรือน หน้าทีของภรรยา ตู้ทองของเธอที่น่าเสนอประวัติย่อของสตรีที่มีชื่อเสียงในอดีต เช่น ฟลอเรนซ์ ไนติงเกิล ตลอดจนบทความพิเศษในบางฉบับ เช่น “ความเห็นในเรื่องสิทธิของหญิง” นิตยสารหญิงไทยนับว่าเป็นนิตยสารฉบับเดียวที่ให้ความรู้แก่ผู้หญิงหลังการเปลี่ยนแปลงการปกครอง พ.ศ.2475 ซึ่งน่าจะเกิดจากพระยามโนปกรณ์นิติธาดา ยังให้เสรีภาพแก่หนังสือพิมพ์และนิตยสารอยู่บ้าง จนกระทั่ง พ.ศ.2476 เป็นช่วงการรัฐประหารโดยพระยาพหลพยุหเสนา จึงทำให้สื่อต่างๆ ต้องปิดตัวลง (อุบลวรรณ ปิติพัฒนะโมชิต และอวยพร พานิช, 2532 : 27-28, ภาคผนวก)

จินณภัทส แสงมา, 2545 : 68) เป็นคอลัมน์ตอบปัญหาที่แหล่งข้อมูลส่วนใหญ่นับว่าเป็นชิ้นที่สอง ต่อจากคอลัมน์ตอบปัญหาในนิตยสารสตรีไทย (อรอนงค์ สวัสดิ์บุรี, 2533 : 30-31)

นิตยสารชีวิตไทย⁸ พ.ศ.2484-2487 คอลัมน์ “เรื่องของชีวิต โดย จรุงศรี” ที่เน้นตอบปัญหาเกี่ยวกับความรักและชีวิตครอบครัว (พินิจ ศุภมัสดุอังกฤษ, 2528 : 29)

นิตยสารสวนอักษร⁹ พ.ศ.2485 คอลัมน์ “ความในใจ โดย จะเด็ด” (อุบลวรรณ ปิติพัฒนาโมฆิต และอวยพร พานิช, 2532 : 30-31, ภาคผนวก)

นิตยสารปัญหาชีวิต¹⁰ พ.ศ.2490 ปรากฏเนื้อหาเพศศึกษาในรูปแบบของบทความและตอบปัญหา เช่น บทความเรื่องอดีตคามกิริยาในบุรุษ บทความเรื่องอดีตคามกิริยาในสตรี การตอบปัญหาชีวิตส่วนตัวเรื่องพฤติกรรมของสามี-ภรรยา การคุมกำเนิด เป็นต้น สิ่งที่น่าสนใจสำหรับนิตยสารนี้ คือ ระบุว่า “อำนวยการโดยคณะแพทย์” ที่หน้าปกนิตยสาร (พินิจ ศุภมัสดุอังกฤษ, 2528 : 30-31) ตลอดจนปรากฏรายชื่อคณะแพทย์และสังคมศาสตร์ เช่น จิตวิทยา สังคมวิทยา โดยส่วนใหญ่เป็นผลงานที่มาจากวงการแพทย์ในสหรัฐอเมริกา (ธเนศ วงศ์ยานนาวา, 2549 : 52-53)

⁸ ชีวิตไทย เป็นนิตยสารรายสัปดาห์ มีการสอดแทรกภาพปกอารมณ์เพศตั้งแต่ฉบับที่ 35 (ตุลาคม พ.ศ.2484) เป็นต้นมา และเรื่องข่าวชิ้นที่เกี่ยวกับเพศในคอลัมน์ “จับและชนแกะ โดย นายรำคาญ” (พินิจ ศุภมัสดุอังกฤษ, 2528 : 29)

⁹ สวนอักษร เป็นนิตยสารรายปักษ์ที่ออกหลังจากออกวางจำหน่ายครั้งแรกในพ.ศ.2469 เน้นให้ความบันเทิงและความรู้ต่างๆ ไม่ยุ่งเกี่ยวกับการเมือง นักเขียนประจำนิตยสาร เช่น แม่อนงค์, ศรีบูรพา, ยาขอบ, ฮิวเมอริสต์ (อุบลวรรณ ปิติพัฒนาโมฆิต และอวยพร พานิช, 2532 : 30-31, ภาคผนวก)

¹⁰ ปัญหาชีวิต เป็นนิตยสารรายปักษ์ ออกจำหน่ายเมื่อวันที่ 1 กุมภาพันธ์ พ.ศ.2490 ไม่ปรากฏว่าเลิกจำหน่ายในปีใด แต่ฉบับสุดท้ายที่พบในหอสมุดแห่งชาติ คือ พ.ศ.2491 (พินิจ ศุภมัสดุอังกฤษ, 2528 : 30-32)

นิตยสารวิทยาศาสตร์ทางเพศ (Sex Science Magazine)¹¹ พ.ศ.2493 นำเสนอเนื้อหาใน 2 รูปแบบ คือ บทความทางวิชาการ และการตอบปัญหาทางเพศ โดยนิตยสารได้ให้ขอบเขตในการนิยามคำว่า “วิทยาศาสตร์ทางเพศ” ไว้ว่า “วิทยาศาสตร์ทางเพศ (Sexology) นั้น เป็นแขนงหนึ่งของวิชาชีววิทยา ซึ่งกล่าวถึงเรื่องการสืบพันธุ์ (Reproduction) ในสิ่งที่มีชีวิตรวมทั้งมนุษย์ สัตว์ และพืช กล่าวถึงพฤติกรรมทางเพศของมนุษย์ สัตว์ และพืช การผสมพันธุ์ (Artificial Insemination) วิชาพันธุวิทยา (Genetics) การสืบเชื้อสาย (Heredity) วิชาสูติศาสตร์ (Human & Animal Obstetrics) วิชาผดุงครรภ์ (Human & Animal Midwifery) วิชากรมโรค วิชาเพศจิตวิปลาส (Sex Abnormality) วิชาจิตวิทยา วิชายูยีนนิควิทยา (Eugenics) วิชาคัมภีรวิทยา (Embryology) ฯลฯ”

ขณะเดียวกันจุดมุ่งหมายของนิตยสารที่ระบุว่าเพื่อป้องกันความเบื้อหนายและไม่ให้มีการหย่าร้างกัน รวมทั้งการระบุว่า “จำหน่ายเฉพาะผู้ที่บรรลุนิติภาวะเท่านั้น” (For Adultery) (พินิจ ศุภมัสตอุ้งกูร, 2528 : 32-34) รายละเอียดดังกล่าวเหล่านี้ ทำให้เส้นแบ่งการตอบปัญหาเรื่องเพศในรูปแบบวิทยาศาสตร์การแพทย์ชัดเจนมากขึ้นจากนิตยสารปัญหาชีวิตร์ โดยเฉพาะอย่างยิ่งการตอบปัญหาที่มีกติกากว่าผู้ถามต้องเล่าประวัติส่วนตัว เช่น อายุ ความเป็นมาของชีวิตในอดีต ตลอดจนต้องระบุชื่อและที่อยู่จริง นอกจากนั้นสะท้อนให้เห็นว่าความคิดการแบ่งแยกเรื่อง “ความเหมาะสม/ไม่เหมาะสม” ทางด้านวัยวุฒิในการแสวงหาความรู้เรื่องเพศ และมายาคติเรื่องสถาบันการแต่งงานที่จำเป็นต้อง “ถือไม้เท้ายอดทอง กระบองยอดเพชร” ตลอดไป

¹¹ วิทยาศาสตร์ทางเพศ ออกจำหน่ายครั้งแรกใน พ.ศ.2493 กำหนดออกเป็นรายเดือน จนกระทั่ง พ.ศ.2501 กำหนดออกเป็นรายปักษ์ ไม่ปรากฏว่าเลิกจำหน่ายในปีใด แต่ฉบับสุดท้ายที่พบในหอสมุดแห่งชาติ คือ พ.ศ.2509 (พินิจ ศุภมัสตอุ้งกูร, 2528 : 32-34)



นิตยสารสตรีสาร¹² พ.ศ.2494 คอลัมน์ “ท่านถาม-เราตอบ โดย จินตนา”¹³ เริ่มตีพิมพ์ในฉบับที่ 2 ปีที่ 1 ในช่วง พ.ศ.2500-2507 คอลัมน์ตอบปัญหาในนิตยสารสตรีสารได้ขาดหายไป เนื่องจากจินตนามีภาระหน้าที่ด้านอื่น ทำให้ไม่สามารถทำหน้าที่ตอบปัญหาชีวิตต่อไปได้ จนกระทั่งใน พ.ศ.2508 คอลัมน์ “ตอบปัญหา โดย จินตนา2”¹⁴ จึงกลับมาจนถึงปัจจุบัน (อรอนงค์ สวัสดิ์บุรี, 2533 : 159, ภาคผนวก)

นิตยสารกุลสตรี¹⁵ พ.ศ.2496 คอลัมน์ “ถามพี่เล็ก” คำถามส่วนใหญ่จะมีลักษณะความรู้ทั่วไป เช่น การหึงหวงของผู้หญิงดีไหม (อุบลวรรณ ปิติพัฒนาโมฆิต และอวยพร พานิช, 2532 : 41)

นิตยสารนารีนาถ¹⁶ พ.ศ.2497 คอลัมน์ “ปัญหาหัวใจ โดย นิตยนาฏยะสุนทร” และคอลัมน์ “คิดแล้วเขียน” รูปแบบเป็นการรับฟังความคิดเห็นเกี่ยวกับมารยาทระเบียบประเพณีการครองชีวิต และการปรับปรุงตัวเองของสตรี (อุบลวรรณ ปิติพัฒนาโมฆิต และอวยพร พานิช, 2532 : 42)

¹² สตรีสาร เป็นนิตยสารผู้หญิงที่มีอายุยืนยาวมากที่สุดจนถึงปัจจุบัน เนื้อหาส่วนใหญ่เป็นเรื่องสั้นและนวนิยาย เหตุการณ์สำคัญทางด้านวรรณกรรม อาหารและการฝีมือ เสริมสุขภาพและความงาม ตลอดจนทรรศนะหญิงชายที่เน้นคุณค่าของเพศหญิง เช่น สตรีจำเป็นอย่างไรแก่สังคม, ทำอย่างไรสตรีจะพ้นสภาพถูกเหยียดหยาม (อุบลวรรณ ปิติพัฒนาโมฆิต และอวยพร พานิช, 2532 : 36-38, ภาคผนวก; อรอนงค์ สวัสดิ์บุรี, 2533 : ภาคผนวก)

¹³ จินตนา เป็นนามปากกาของจำนง รังสิกุล และหลวงเฉลิมสุนทรการ (อรอนงค์ สวัสดิ์บุรี, 2533 : 159, ภาคผนวก)

¹⁴ จินตนา2 เป็นนามปากกาของคุณหญิงจินตนา ยศสุนทร ซึ่งขณะนั้นประจำอยู่ที่สภาสตรีแห่งชาติ รับผิดชอบเกี่ยวกับวิจัยรุ่น และตอบปัญหาในหนังสือพิมพ์ถิ่นไทยอยู่แล้ว ได้รับการชักชวนจากคุณนิลวรรณ ปิ่นทอง บรรณาธิการสตรีสารมาทำหน้าที่ตอบปัญหาในนิตยสาร (อรอนงค์ สวัสดิ์บุรี, 2533 : 159) อย่างไรก็ตาม ผู้วิจัยพบว่า “ถิ่นไทย” ได้กลายเป็น “พิมพ์ไทยวันจันทร์” ในการให้สัมภาษณ์กับสารคดี (กองบรรณาธิการสารคดี, 2534 : 118)

¹⁵ กุลสตรี เป็นนิตยสารรายสัปดาห์ เนื้อหาเน้นสำหรับแม่บ้านแม่เรือน เช่น แม่บ้านกับการช่าง การเรือน นอกเหนือจากนวนิยายและคอลัมน์อื่นๆ เช่น กฤษณาสอนน้องห้องแพทย์ว่าด้วยโรคของผู้หญิง (อุบลวรรณ ปิติพัฒนาโมฆิต และอวยพร พานิช, 2532 : 41)



นิตยสารจักรวาล พ.ศ.2512-2519 คอลัมน์ตอบปัญหาทางเพศ “วิทยาศาสตร์การแพทย์ โดย นพ.นพพร”¹⁷ ซึ่งต่อมาเปลี่ยนเป็นชื่อ “เสพสมบัตินิยม โดย นพ.นพพร” ในหนังสือพิมพ์เดลินิวส์ (นายแพทย์นพพร, 2522 : คำนำ)

นิตยสารวิทยาสารเพศศึกษาและปรัชญา¹⁸ พ.ศ.2515-2519 นำเสนอสาระเรื่องเพศศึกษา เพศศาสตร์ ปรัชญา นิยายที่สอดแทรกเนื้อหาทางเพศ สุขวิทยาทางเพศ ปกิณกะเกี่ยวกับเพศ ด้วยรูปแบบการนำเสนอเป็นบทความและการตอบปัญหา (พินิจ ศุภมาสดุอังกูร, 2528 : 34)

นิตยสารแปลก พ.ศ.2518-2547 คอลัมน์ “ปัญหาหัวใจเพศที่ 3 โดย โกว ปากน้ำ” (เทอดศักดิ์ รัมจำปา, 2545 : 108)

หนังสือพิมพ์เดลินิวส์ พ.ศ.2522-ปัจจุบัน คอลัมน์ “เสพสมบัตินิยม โดย นพ.นพพร” (นายแพทย์นพพร, 2522 : คำนำ)

ขณะเดียวกันคอลัมน์ตอบปัญหาอื่นๆ ที่ไม่ได้เน้นตอบปัญหาเรื่องเพศโดยตรงนั้น ได้มีบทบาทในการชี้้นำความรู้ความเข้าใจเรื่องเพศในสังคมไทยด้วยเช่นกัน เช่น คอลัมน์ “ไขปัญหาตามประสาคุณเล็ก”¹⁹ ในหนังสือพิมพ์ไทยรัฐ พ.ศ.2515 นั้น คุณเล็กมองว่าพฤติกรรมรักเพศเดียวกันเป็นโรคที่แพร่หลายมาจากสังคมตะวันตกภายหลังสงครามโลกครั้งที่ 2 และสามารถรักษาให้หายขาดได้ (เทอดศักดิ์ รัมจำปา, 2545 : 76-86)

¹⁶ นารีนาด เป็นนิตยสารบันเทิงที่วางจำหน่ายอีกครั้งภายหลัง พ.ศ.2475 มีคำขวัญว่า “นารีนาดมิตรผู้เป็นที่ปรึกษา คอลัมน์ที่น่าสนใจ เช่น “นารีนาดสงเคราะห์” เป็นประกาศยอ ร้องทุกข์ต่างๆ “นารีนาดสมาคม” เป็นข่าวผู้หญิงเด่นๆ ในสมาคมสตรี นักเขียนประจำนิตยสาร เช่น ก. สุรางคนางค์, อมราวดี, กุลทรัพย์ รุ่งฤดี, ม.จ.หญิงพูนพิศมัย ดิศกุล (อุบลวรรณ ปิติพัฒนาโชษิต และอวยพร พานิช, 2532 : 42)

¹⁷ นพ.นพพร เป็นนามปากกาของนายแพทย์นวรรตน์ ไกรฤกษ์ (สุวรรณดา ตปนิยากกรช, 2537 : 38; กอบพงษ์ กุณทิยะ, 2545 : 160)

¹⁸ วิทยาสารเพศศึกษาและปรัชญา เป็นนิตยสารรายเดือน วัตถุประสงค์ของนิตยสารเพื่อให้ความรู้ทั่วไปเกี่ยวกับเพศศึกษา เพศศาสตร์ สุขภาพในชีวิตสมรส ปัญหาทางจิตเกี่ยวกับเพศ ส่งเสริมความเจริญทางอารมณ์ ครอบครัวสังคม ปลูกฝังการเข้าใจอันดีของผู้ครองเรือน หม่อมสาว นักศึกษา และให้ความรู้ทางปรัชญา (พินิจ ศุภมาสดุอังกูร, 2528 : 34)

นอกจากนั้น การสำรวจและรวบรวมคอลัมน์ที่ตอบปัญหาในสื่อสิ่งพิมพ์ของพินิจ ศุภมาสดุอังกฤษ (2528 : 272, 278-283) ได้สะท้อนให้เห็นถึงปริมาณคอลัมน์ตอบปัญหา ไม่ว่าจะเป็นการตอบปัญหาทางแพทย์ ปัญหาทางเพศ และปัญหาชีวิต จำนวนมากที่ปรากฏอยู่ในช่วงระยะเวลาดังกล่าว (รายละเอียดเพิ่มเติมที่ภาคผนวก) แต่ในช่วงระยะเวลาที่ทำการเก็บรวบรวมข้อมูล (ก.ย. 2550-พ.ค. 2551) กลับพบว่า ปริมาณคอลัมน์ตอบปัญหาต่างๆ ในสื่อสิ่งพิมพ์เกิดการเปลี่ยนแปลงในหลากหลายมิติ ไม่ว่าจะเป็นสื่อประเภทอื่นที่เข้ามามีบทบาทในการตอบปัญหาเรื่องเพศ นอกเหนือจากสื่อสิ่งพิมพ์ เช่น วิทยุ, โทรศัพท์, โทรศัพท์, อินเทอร์เน็ต มากยิ่งขึ้น ตลอดจนรูปแบบคอลัมน์ตอบปัญหาบางส่วนเป็นการแปลบทความมาจากต่างประเทศ นอกจากนี้มาตรการปราบปรามสื่อทางเพศของภาครัฐส่งผลกระทบต่อคอลัมน์ตอบปัญหาและนิตยสารต่างๆ ด้วยเช่นกัน

แม้ว่าคอลัมน์ตอบปัญหาเรื่องเพศเหล่านี้ จะสะท้อนให้เห็นว่าการแพทย์สมัยใหม่ได้เข้ามามีบทบาทอย่างมากในการกำหนดชีวิตประจำวันและพฤติกรรมทางเพศ โดยเฉพาะอย่างยิ่งโรคซิฟิลิสจากผลงานของ Alfred Fournier, Syphilis and Marriage ที่แปลจากภาษาฝรั่งเศสมาเป็นภาษาอังกฤษใน ค.ศ. 1880 แม้กระทั่งปัญหาเพศสัมพันธ์นอกสถานประกอบการแต่งงาน ถูกนำไปเชื่อมโยงกับปัญหาการโรคมากกว่าปัญหาทางด้านศีลธรรมในสหรัฐอเมริกาช่วงสงครามโลกครั้งที่หนึ่ง ซึ่งในขณะนั้นปัญหาการโรคไม่ได้มีสถานะที่ร้ายแรงเท่าไรนัก จึงได้มีการสร้างภาพลักษณ์ใหม่ให้กับการโรค เพื่อให้สถานบันครอบครัวดำรงอยู่โดยปราศจากการหย่าร้าง จนกระทั่งการแพทย์และเภสัชกรรมที่มีประสิทธิภาพมากขึ้นก็สามารถจัดการปัญหาการโรคได้ดีขึ้น มะเร็งจึงกลายเป็นความรู้ทางการแพทย์อันใหม่ที่จะห้ามปรามการร่วมเพศนอกสถานบันการแต่งงาน และโรคเอดส์ในที่สุด (ธเนศ วงศ์ยานนาวา, 2549 : 2-13, 34-35)

นอกจากนั้น วิทยาศาสตร์การแพทย์ได้ “สร้าง” หรือจัดให้ พฤติกรรมหรือวิถีปฏิบัติทางเพศที่ “ไม่สมบูรณ์” เป็นความผิดปกติหรือ โรคภัย ท่ามกลางสถานการณ์ที่ถูกมองว่าเป็นการเปิดเสรีในเรื่องเพศอย่างรวดเร็ว กรอบเรื่องเพศยังให้ความสำคัญสูงสุดกับรูปแบบความสัมพันธ์ทางเพศระหว่างชายหญิง ว่าเป็นรูปแบบที่ถูกต้องและเป็นการรักษาสถาบันครอบครัวและการสร้างความผูกพันทางสังคม กรอบเรื่องเพศตามการจัดความหมายแบบวิทยาศาสตร์การแพทย์จึงกลายเป็นการรับรองและ นำเสนอความเชื่อทางศีลธรรมและความกลัวดั้งเดิมทั้งหลาย มากกว่า จะเป็นการ “ค้นพบ” แง่มุมใหม่ในเรื่องเพศของมนุษย์ (ชลิตาภรณ์ ส่งสัมพันธ์, 2547 : 16-17)

ตัวอย่างการเปรียบเทียบลักษณะความสัมพันธ์ทางเพศที่ “ปกติ” และ “ผิดปกติ” ตามแนวคิดของเกล รูบิน (Gayle Rubin) ที่ได้อธิบาย ความคิดเรื่องเพศนี้ไว้ในทฤษฎีที่เรียกว่า “ชนชั้นทางเพศ” (The Sex Hierarchy) โดยสรุปออกมาเป็นตารางได้ดังนี้ (กฤตยา อาชวนิจกุล และ กนกวรรณ ธรารวรรณ, 2550 : 92)

เพศสัมพันธ์ที่ “ปกติ”	เพศสัมพันธ์ที่ “ผิดปกติ”
ระหว่างชายกับหญิง	ระหว่างคนเพศเดียวกัน
ชายหญิงต้องแต่งงานกันแล้ว	เพศสัมพันธ์ก่อนสมรส
ผิวเดียวเมียวเดียว	เพศสัมพันธ์นอกสมรส
เป็นไปเพื่อการสืบสกุล	เพื่อเหตุผลอื่นที่ไม่ใช่การสืบสกุล
ไม่ใช่เพศสัมพันธ์ที่นำไปเพื่อเงิน	ซื้อ/ขายบริการทางเพศ
คู่นอนยังไม่ได้เลิกกัน	ช่วยตัวเอง (Masturbation)/ไม่จริงจัง
คู่นอนอายุรุ่นราวคราวเดียวกัน	คู่นอนต่างอายุกันมาก
เพศสัมพันธ์เกิดที่บ้าน	เพศสัมพันธ์ในที่สาธารณะตามพุ่มไม้ ในห้องน้ำ
ไม่ใช่สื่อทางเพศและอุปกรณ์เสริม เพื่อกระตุ้นอารมณ์	ใช้สื่อทางเพศและอุปกรณ์เสริม เพื่อกระตุ้นอารมณ์

คำถามเรื่องเพศ นอกจากจะเป็นการสะท้อนความรู้ความเชื่อเรื่องเพศที่ถูกหล่อหลอมมาในวัฒนธรรมการควบคุมเรื่องเพศแล้ว ยังได้ทำหน้าที่ในการตั้งคำถามกับความเชื่อว่า ความรู้และสิ่งที่ได้จากการค้นคว้าโดยวิธีการทางวิทยาศาสตร์ “เป็นกลาง” ทำให้ขาดความตระหนักว่า แท้ที่จริงกระบวนการหาความรู้เช่นนี้ไม่ได้เป็นกลาง แต่ถูกรองรับโดยรอบความเชื่อความหมายเกี่ยวกับชีวิตทางสังคม และสถานะของผู้เชี่ยวชาญในฐานะ “ผู้รู้” ที่มีความเข้าใจเกี่ยวกับปรากฏการณ์บางเรื่องมากกว่าคนทั่วไป สิ่งที่ผู้รู้/ผู้เชี่ยวชาญบอกว่าถูกต้องหรือถูกมองว่าเป็นความจริง แต่ความรู้/ความเห็นของผู้เชี่ยวชาญก็อยู่ในกรอบความหมายที่กำกับการมองเห็นโลกและตีความประเด็นของผู้เชี่ยวชาญเอง สิ่งที่ถูกจัดว่าเป็นความจริง/ความรู้ที่ผู้เชี่ยวชาญผลิต จึงเป็นการสนับสนุนท่าทีหรือวิถีปฏิบัติบางรูปแบบเท่านั้นในชีวิตทางสังคม (ชลิตาภรณ์ ส่งสัมพันธ์, 2547 : 8)

บทบาทและหน้าที่ของการตอบปัญหาเรื่องเพศในสังคมไทย

อรอนงค์ สวัสดิ์บุรี (2533 : 152-159) เสนอบทบาทและหน้าที่ของคอลัมน์ตอบปัญหาชีวิตในสังคมไทย แบ่งออกเป็น

1. บทบาทหน้าที่โดยตรง ได้แก่ การให้คำปรึกษาแนะนำ, การให้ความรู้และประสบการณ์ในชีวิต, การให้ความเพลิดเพลิน, และการเป็นแหล่งระบายความอัดอั้นตันใจ
2. บทบาทหน้าที่โดยอ้อม ได้แก่ การสอนบทบาทของลูกสาวให้เป็นภรรยาและมารดาที่ดี, การให้กำลังใจในการต่อสู้กับปัญหาชีวิต, การสร้างค่านิยม, การสร้างทัศนคติ, การชี้แนะการตอบโต้ทางอารมณ์, และการกำหนดปทัสถานของพฤติกรรม

สิ่งที่น่าสนใจ คือ บทบาทและหน้าที่ของการตอบปัญหาเรื่องเพศในสังคมไทยนั้น ได้สะท้อนให้เห็นว่าส่วนใหญ่จะเป็นการให้ความรู้ทางด้านการแพทย์ บางส่วนจะทำหน้าที่ในการสอนหรือให้ข้อคิด รวมถึงแนวทางการประพฤติปฏิบัติตนให้ถูกต้องในเรื่องเพศตามกรอบของวัฒนธรรมและ

ค่านิยมของไทย (จิณฉน์นภัส แสงมา, 2545:77) ผ่านการกำกับควบคุมให้เรื่องเพศอยู่ในกรอบความเชื่อว่า ผู้ชายมีความต้องการทางเพศสูงและต้องมีการระบายออก จึงให้ที่ทางกับผู้ชายมีพฤติกรรมทางเพศหลากหลายรูปแบบนอกการสมรส แต่จำกัดเรื่องเพศของผู้หญิงไว้ในสถาบันการแต่งงานแบบผัวเดียวอย่างเคร่งครัด (ชลิตาภรณ์ สงสัมพันธ์, 2547 : 4) ทำให้การศึกษาการตอบปัญหาเรื่องเพศ จึงสามารถเป็นภาพสะท้อนบทบาทและสถานภาพของผู้หญิงในสังคมในช่วงระยะเวลาดังกล่าวด้วยเช่นกัน (อรอนงค์ สวัสดิ์บุรี, 2533 : 4)

เอกสารและงานวิจัยที่เกี่ยวข้องในการตอบปัญหาเรื่องเพศ ในสังคมไทย

ไศลทิพย์ จารุภูมิ และอรอนงค์ สวัสดิ์บุรี (2532) ทำการศึกษาเรื่อง *การศึกษาคอลัมน์ปัญหาของสตรีในสื่อสิ่งพิมพ์* ในคอลัมน์ตอบปัญหา “แล้วเราก็ปรึกษากัน โดย รังรอง” ในนิตยสารแพรว พ.ศ.2529-2531 “ตอบปัญหา โดย จินตนา2” ในนิตยสารสตรีสาร พ.ศ.2525-2530 และ “พี่ศิริราณีที่รัก โดย ศิริราณี” ในนิตยสารดาราทอง พ.ศ.2528, 2531

อรอนงค์ สวัสดิ์บุรี (2533) ทำการศึกษาเรื่อง *คอลัมน์ตอบปัญหาชีวิตในนิตยสารในการสะท้อนบทบาทและสถานภาพของสตรีไทย* ในคอลัมน์ตอบปัญหา “ท่านถาม-เราตอบ โดย จินตนา” พ.ศ.2494-2499 และคอลัมน์ “ตอบปัญหา โดย จินตนา2” พ.ศ.2508-2530 ในนิตยสารสตรีสาร

Peter A. Jackson (1995) ทำการศึกษาเรื่อง *Dear Uncle Go : Male Homosexuality in Thailand* ในคอลัมน์ตอบปัญหาของโกปากัน้ำ ในนิตยสารแปลก

วิจิตร ว่องวาริทิพย์ (2542) ทำการศึกษาเรื่อง *เช็ทซ์วลิตี : บททดลองอ่านผ่านคอลัมน์ตอบปัญหาหัวใจ* ในคอลัมน์ตอบปัญหาหัวใจ

สามคอลัมน์ ได้แก่ “สาวเอยจะบอกให้ โดย นเรศ นโรปกรณ์” ในหนังสือพิมพ์สยามรัฐ พ.ศ.2515 “ศศิวิมลตอบปัญหา โดย ศศิวิมล” ในลลนา พ.ศ.2519 และ “แล้วเราก็ปรึกษากัน โดย รังรอง” ในแพรวสุดสัปดาห์ พ.ศ.2531

กอบพงษ์ กุณทิยะ (2545) ทำการศึกษาเรื่อง การตอบปัญหาเรื่องเพศศึกษาของสื่อมวลชนในฐานะที่เป็นเวทีสาธารณะ ในสื่อโทรทัศน์ รายการ “ซุรัก ชูรส” สถานีโทรทัศน์ไทยทีวีสีช่อง 3 อ.ส.ม.ท. สื่อหนังสือพิมพ์ “เสพสมอารมณ์หมาย” และ “เสพสมบ่มิสม” หนังสือพิมพ์เดลินิวส์ สื่ออินเทอร์เน็ต “www.clinicrak.com”

จิณณ์นภัส แสงมา (2545) ทำการศึกษาเรื่อง การวิเคราะห์วาทกรรมเรื่องเสรีภาพทางเพศในการตอบปัญหาทางเพศของสื่อมวลชนไทย ในสื่อสิ่งพิมพ์ คือ คอลัมน์ “ปัญหา X วัย Sex Teen” หนังสือพิมพ์ไทยโพสต์ และคอลัมน์ “รอบรู้เรื่องเพศ” หนังสือพิมพ์อาทิตย์วิเคราะห์รายวัน คอลัมน์ “ปุจฉาประสาหญิง” นิตยสารหญิงไทย และคอลัมน์ “Q&A Sex” นิตยสาร CLEO สื่อกระจายเสียง คือ รายการ “เปิดประเด็น” ทางสถานีวิทยุองค์การสื่อสารมวลชนแห่งประเทศไทย (อ.ส.ม.ท.) F.M. 96.5 MHz และรายการ “ซุรัก ชูรส” สถานีโทรทัศน์ไทยทีวีสีช่อง 3 อ.ส.ม.ท. สื่ออินเทอร์เน็ต คือ เว็บไซต์ “www.clinicrak.com”

อย่างไรก็ตาม งานวิจัยดังกล่าวเหล่านี้ ผู้วิจัยไม่ได้นำมาทำการวิเคราะห์ว่าสอดคล้องกับรายงานวิจัยชิ้นนี้อย่างไร เนื่องจากแหล่งข้อมูลและระยะเวลาที่แตกต่างกัน ตลอดจนรูปแบบการแบ่งหัวข้อคำถาม อันเนื่องมาจากนิยามความหมายที่แตกต่าง แต่รายงานวิจัยเหล่านี้จะเป็นส่วนหนึ่งในการวิเคราะห์คำตอบของคำถามทองได้ โดยเฉพาะอย่างยิ่งรายละเอียดต่างๆ ทางด้านนิเทศศาสตร์ เช่น แบบตัวอักษร (ตัวเอียง, ตัวหนา) ภาษาที่ใช้ (ศัพท์ทางการแพทย์, ภาษาเฉพาะกลุ่ม) รูปภาพที่นำมาประกอบ (ภาพวาด, ภาพทางการแพทย์) ปริมาณพื้นที่และระยะเวลาในการนำเสนอ (การแบ่งช่วงรายการ, โฆษณาประกอบ) การเปิดโอกาสในการมี

ส่วนร่วม (สนทนาเข้ามาในรายการ) ตลอดจนรูปแบบการอ้างอิงองค์ความรู้ (รายงานวิจัยทางการแพทย์, บทความ) สิ่งต่างๆ เหล่านี้ล้วนแต่มีความละเอียดอ่อนและนำไปสู่การสร้างเชื่อมั่นให้แก่ผู้ติดตาม และเสริมอำนาจในการถ่ายทอดความรู้ความเข้าใจเรื่องเพศให้กับสังคมไทยต่อไป

2 แหล่งในการรวบรวม และวิเคราะห์คำถามเรื่องเพศ

การศึกษาคำถามเรื่องเพศ เป็นการศึกษาคำถามย้อนหลัง 5 ปี (พ.ศ.2546-2550) ผ่านสื่อสามประเภท ประกอบด้วย อินเทอร์เน็ต หนังสือพิมพ์รายวัน และนิตยสาร เพื่อกระจายความหลากหลายของหัวข้อคำถาม และผู้อ่าน โดยการศึกษาคำถามเรื่องเพศนี้ ไม่ได้เฉพาะเจาะจงเพียงแค่เรื่องสรีรวิทยา อนามัยการเจริญพันธุ์ โรคติดต่อทางเพศสัมพันธ์ ในมิติความสัมพันธ์ระหว่างผู้ชายและผู้หญิงเท่านั้น แต่รวมถึงความสัมพันธ์ของบุคคลที่มีความหลากหลายหลายทางเพศด้วย

กรอบการศึกษาในรายงานการรวบรวมและวิเคราะห์คำถามของเรื่องเพศ ประกอบด้วย สื่อสามประเภท ได้แก่

1. แหล่งข้อมูลทางอินเทอร์เน็ต

(ก) <http://www.pantip.com/cafe/lumpini/> ใต้
สวนลุมพินี เว็บไซต์พันทิปดอทคอม

(ข) http://www.manager.co.th/lady/love_sex.aspx
 ตอบปัญหาสุขภาพ สุขเพศ โดย หมอวันชัย เว็บไซต์
 ผู้จัดการออนไลน์

2. แหล่งข้อมูลทางหนังสือพิมพ์รายวัน

- (ก) *เสพสมบ่มีสม* โดย นพ.นพพร และดร.โอ ในหนังสือพิมพ์
 เดลินิวส์
- (ข) *ฮอตไลน์ สายรัก* โดย นพ.พันธ์ศักดิ์ ศุกระฤกษ์ และหมอ
 ศิลา ในหนังสือพิมพ์คมชัดลึก

3. แหล่งข้อมูลทางนิตยสาร

- (ก) *สมรสไม่สมรัก* โดย นพ.ปฎน ปารมี ในนิตยสารชีวิตจริง
- (ข) *โก้ ปากน้ำชะอย่าง* และระเบียบรักสีม่วง โดยนทรี นทีนนท์
 ในนิตยสารแปลก

โต๊ะสวนลุมพินี เว็บไซต์พันทิปดอทคอม

การเก็บข้อมูลจากโต๊ะสวนลุมพินี เว็บไซต์พันทิปดอทคอม เปลี่ยน
 แปลงจากเว็บไซต์คลินิกรักดอทคอม <http://www.clinicrak.com/faq.html#sex> เนื่องจากรายละเอียดในเว็บไซตในระยะเวลาในการเก็บ
 รวบรวมข้อมูลนั้นเป็นแหล่งรวบรวมบทความให้ความรู้ ไม่ใช่กระดาน
 สนทนาถามตอบแต่อย่างใด

โต๊ะสวนลุมพินีเป็นห้องรวบรวมกระทู้เกี่ยวกับสุขภาพกาย ปัญหา
 สุขภาพจิต คลินิกหมออาสา และโภชนาการและความงาม โดยผู้ที่ถาม-
 ตอบกระทู้ คือ บุคคลทั่วไปที่ลงทะเบียนกับเว็บไซต์

รายละเอียดเว็บไซต์

พันทิปดอทคอม เป็นเว็บไซต์ไทยที่ให้บริการเว็บบอร์ดที่มีชื่อเสียง
 และเป็นที่ยอมรับแห่งหนึ่ง มีห้องสนทนาครอบคลุมแทบทุกหัวข้อที่ตั้งแต่
 เรื่อง การเมือง ความรู้ กีฬา บันเทิง พันทิปถือเป็นเว็บไซต์รุ่นแรกๆ ของ
 ประเทศไทยที่ประสบความสำเร็จ และยังคงดำเนินการมาจนทุกวันนี้

ปัจจุบันพันทิปเป็นพันธมิตรกับเนชั่นกรุ๊ป โดยหนังสือพิมพ์กรุงเทพธุรกิจ ป้อนข่าวประจำชั่วโมงให้พันทิป และเนชั่นมีลดีมีเดียบริหารโฆษณาให้ ซึ่งในปี 2550 เว็บพันทิปเป็น 1 ใน 10 เว็บที่มีคนนิยมมากที่สุดในประเทศไทย รองลงมาจากสนุก.คอม และได้รับการจัดอันดับยอดเยี่ยมของประเทศไทย โดย ทรูอิติส์ โดยส่วนเกี่ยวกับคอมพิวเตอร์อยู่อันดับ 1 ใน 50

พันทิปดอตคอม ก่อตั้งโดยนายวันฉัตร ผดุงรัตน์ แรกเริ่มสะกดด้วยชื่อ พันธุ์ทิพย์ดอตคอม เหมือนห้างพันธุ์ทิพย์ซึ่งเป็นแหล่งรวมการค้าคอมพิวเตอร์ใหญ่ที่สุดในประเทศไทย เพราะเจตนาจะดึงดูดกลุ่มผู้สนใจซื้อขายคอมพิวเตอร์ที่เข้าใจว่าเป็นเว็บไซต์ของห้างพันธุ์ทิพย์ แต่ผลตอบรับจากผู้เยี่ยมชมกลับชื่นชอบที่จะใช้กระดานข่าวสาธารณะในการออกความคิดเห็นในด้านต่างๆ ทำให้พันทิปดอตคอมขยายรูปแบบการทำงานเป็นกระดานข่าวที่มีความหลากหลายมากยิ่งขึ้นตามลำดับ (<http://th.wikipedia.org/>)

วิธีเก็บข้อมูล

1. บันทึกรายละเอียดในกระทู้ที่เกี่ยวข้อง
2. นำมารวบรวมรายละเอียดเพื่อจัดหมวดหมู่

ปัญหาในการเก็บข้อมูล

เนื่องจากโต๊ะสวนลุมพินีเป็นแหล่งรวบรวมคำถามเกี่ยวกับสุขภาพกาย สุขภาพจิต คลินิกหมออหสา และโภชนาการและความงาม ทำให้จำนวนกระทู้มีจำนวนมาก ตลอดจนการใช้ภาษาที่เกี่ยวข้อง (เช่น “น้องสาว”²⁰ “จี้มี”²¹) การเก็บข้อมูลจึงต้องอ่านรายละเอียดภายในกระทู้ นอกเหนือจากชื่อ หรือการแบ่งกลุ่มตามผู้ที่ตั้งกระทู้เหล่านั้น ขณะเดียวกัน

²⁰ กังวลเรื่องน้องสาว “น้องสาวมีกลิ่นค้ะ กังวลมากๆ น่าจะมาจากตกขาว ไม่มีสี แต่มีกลิ่นแฟนบอกว่าไม่เหม็น แต่ค่อนข้างฉุน อย่างนี้เป็นอะไรไปละคะ” โดย honey (16 มี.ค. 51) คลินิกหมออหสา โต๊ะสวนลุมพินี <http://www.pantip.com/cafe/Lumpini/topic/L6427955/L6427955.html>

กระทู้ที่มีจำนวนมากนั้น บางครั้งเป็นกระทู้ต่อเนื่องจากกระทู้อื่น (เช่น มีจำนวนผู้ตอบกระทู้เป็นจำนวนมาก, แดกประเด็นย่อยไปขึ้นกระทู้ใหม่, เอตส์ไดอารี่, ฯลฯ) หากแต่ไม่สามารถเปิดลิงค์การเชื่อมต่อไปยังปัญหาตั้งต้นของกระทู้นั้นได้

ตอบปัญหาสุขภาพ สุขเพศ โดยหมอวันชัย เว็บไซต์ผู้จัดการออนไลน์

ตอบปัญหาสุขภาพ สุขเพศ เป็นกระดานสนทนาถามตอบ ผู้ตอบปัญหาหลัก คือ หมอวันชัย และเปิดโอกาสให้บุคคลทั่วไปสามารถแสดงความคิดเห็นเพิ่มเติมได้ โดยผู้ถามตอบนั้นไม่จำเป็นต้องลงทะเบียนหรือเป็นสมาชิกของเว็บไซต์ ซึ่งขณะเดียวกันทำให้รูปแบบการใช้ภาษาจึงแตกต่างจากเว็บไซต์พันทิปดอทคอม

รายละเอียดเว็บไซต์

ผู้จัดการออนไลน์ หรือหนังสือพิมพ์ผู้จัดการฉบับออนไลน์ เป็นหนึ่งในเว็บไซต์ข่าวที่ได้รับความนิยมอย่างมากจากคนไทย ทั้งในและต่างประเทศ เพราะมีการรายงานข่าวที่รวดเร็ว และการลอบทความที่รวดเร็วตลอด 24 ชั่วโมง ในเดือนมิถุนายน พ.ศ.2549 จากการจัดอันดับโดยอเล็กซา ผู้จัดการออนไลน์เป็นเว็บไซต์ข่าว ที่ผู้ใช้จากประเทศไทยเข้าชมมากที่สุดเป็นอันดับที่ 1 และเป็นอันดับ 10 จากเว็บไซต์รวมทุกประเภท และจากการจัดอันดับโดย ทูริฮิตส์ เป็นเว็บไซต์ข่าวที่มีผู้เข้าชมมากที่สุดเป็นอันดับ 1 ของประเทศไทย และมากเป็นอันดับ 3 หากรวมทุกประเภท (<http://th.wikipedia.org/wiki/>)

²¹ ฉีเสริจแล้ว คุณผู้หญิงทำไงกะจิม๊ะคะ “ล้างน้ำ หรือใช้ทิชชูเช็ดกันคะ แล้วผู้ชายเค้าจะคิดไงกันคะ ถ้าแค่เช็ดเฉยๆแต่ไม่ได้ล้างน้ำ จะดูไม่สะอาดรีป่าว” โดย จิมิโกะ (9 มี.ค. 51) สุขภาพกาย ไต่สวนลุมพินี <http://www.pantip.com/cafe/Lumpini/topic/L6406724/L6406724.html>

วิธีเก็บข้อมูล

1. บันทึกรายละเอียดในกระทู้ที่เกี่ยวข้อง
2. นำมารวบรวมรายละเอียดเพื่อจัดหมวดหมู่

คอลัมน์เสพสมบมิสม โดย นพ.นพพร และ ดร.โอ ในหนังสือพิมพ์เดลินิวส์

คอลัมน์ “เสพสมบมิสม โดย นพ.นพพร”²² ทุกวันอาทิตย์, จันทร์, พุธ, และศุกร์ คอลัมน์ “เสพสมบมิสม โดย ดร.โอ”²³ ทุกวันอังคารและวันพฤหัสบดี และคอลัมน์ “เสพสมอารมณ์หมาย โดย ดร.อุ้มอ้อม”²⁴ ทุกวันเสาร์ คอลัมน์ “เสพสมบมิสม” เป็นคอลัมน์ที่มีลักษณะถามตอบ ส่วนคอลัมน์ “เสพสมอารมณ์หมาย” มีลักษณะเป็นบทความให้ความรู้

รายละเอียดหนังสือพิมพ์

หนังสือพิมพ์เดลินิวส์ ของบริษัท สี่พระยาการพิมพ์ จำกัด วางจำหน่ายครั้งแรกเมื่อ 28 มีนาคม พ.ศ.2507 มียอดจำหน่ายเป็นอันดับสองรองจากหนังสือพิมพ์ไทยรัฐ (<http://th.wikipedia.org/>)

วิธีเก็บข้อมูล

1. ถ่ายสำเนาจากหอสมุดปรีดี พนมยงค์ มหาวิทยาลัยธรรมศาสตร์
ท่าพระจันทร์ และสำนักหอสมุดแห่งชาติ เทเวศน์

²² นพ.นพพร เป็นนามปากกาของนายแพทย์นวรรตน์ ไกรฤกษ์ (สุวรรณา ตปนิยากรกช, 2537 : 38; กอบพงษ์ ฤกษ์ชิตะ, 2545 : 160) อย่างไรก็ตาม นพ.นวรรตน์ ไกรฤกษ์ ได้ให้สัมภาษณ์ในพ.ศ.2537 ว่า ตนเองไม่ได้ตอบจดหมายแล้วเนื่องจากปัญหาสุขภาพและอายุใกล้จะ 80 ปีแล้ว โดยให้หมอบที่เป็นอาจารย์ที่เภสัชศาสตร์เป็นผู้ตอบแล้วส่งมาให้ตรวจทานก่อนส่งตีพิมพ์ (สุวรรณา ตปนิยากรกช, 2537 : 39) นามปากกา “นพ.นพพร” ในปัจจุบันจึงอาจจะเป็นนามปากกาของนพ.ออมสิน บุลภักดี

²³ ดร.โอ เป็นนามปากกาของนายแพทย์ออมสิน บุลภักดี (กอบพงษ์ ฤกษ์ชิตะ, 2545 : 129)

²⁴ ดร.อุ้มอ้อม เป็นนามปากกาของนายแพทย์ออมสิน บุลภักดี (กอบพงษ์ ฤกษ์ชิตะ, 2545 : 129)

2. ถ่ายสำเนาไมโครฟิล์ม²⁵ จากสำนักหอสมุดแห่งชาติ
3. บันทึกข้อมูลจากฐานข้อมูล News Center

ปัญหาในการเก็บข้อมูล

เนื่องจากคอลัมน์นี้ไม่มีหน้าประจำที่แน่นอน แต่อาจจะกระจายอยู่ตามส่วนต่างๆ ของหนังสือพิมพ์ ทำให้การเก็บข้อมูลจำเป็นต้องอ่านทุกหน้าในฉบับอย่างคร่าวๆ เพื่อค้นหาตำแหน่งของคอลัมน์

หอสมุดปรีดี พนมยงค์เก็บหนังสือพิมพ์ย้อนหลังสามปี (พ.ศ. 2548-2550) ด้วยการมัดเชือกหนังสือพิมพ์เป็นรายเดือน และให้ผู้ใช้ค้นหาจากหนังสือพิมพ์เหล่านั้นด้วยตนเอง เมื่อรับคืนก็ไม่ได้มีการตรวจสอบว่ามีจำนวนครบถ้วนหรือไม่ ทำให้หนังสือพิมพ์มีจำนวนไม่ครบแต่ละเดือน แต่ด้วยคอลัมน์ที่มีลงเป็นประจำทุกวัน จึงทำให้สามารถตรวจสอบวันที่ขาดหายไปแล้วเพิ่มเติมด้วยการถ่ายสำเนาไมโครฟิล์มจากสำนักหอสมุดแห่งชาติ ตลอดจนการใช้ฐานข้อมูล News Center

การถ่ายสำเนาไมโครฟิล์มราคาแผ่นละ 10 บาท และตัวอักษรเล็กมาก แต่ใช้เวลาในการถ่ายสำเนาน้อยกว่าการถ่ายสำเนาจากตัวเล่ม ขณะเดียวกันเนื่องจากมีการให้บริการไมโครฟิล์ม ทางสำนักหอสมุดแห่งชาติ จึงไม่มีการให้บริการตัวเล่ม แต่คุณภาพฟิล์ม (เช่น บางหน้าขาดหายไปอ่านไม่ออก) และประสิทธิภาพของเครื่องอ่านและถ่ายสำเนาไมโครฟิล์ม (เช่น จำนวนเครื่องไม่เพียงพอต่อผู้ใช้บริการ หน้าจอไม่คมชัด) ทำให้ต้องตรวจสอบรายละเอียดเพิ่มเติมจาก News Center จนได้รายละเอียดของวันต่างๆ ที่มีปัญหาได้ครบถ้วน

²⁵ เนื่องจากงบประมาณของสำนักหอสมุดแห่งชาติในการทำไมโครฟิล์มมีจำนวนจำกัด ทำให้ไม่สามารถทำไมโครฟิล์มหนังสือพิมพ์ทุกฉบับอย่างต่อเนื่องได้ หากแต่เดลินิวส์เป็นผู้ออกงบประมาณในการถ่ายไมโครฟิล์มให้กับหอสมุดแห่งชาติย้อนหลังทั้งหมด ตั้งแต่วันที่ 28 มีนาคม 2507 ถึงวันที่ 31 ธันวาคม 2548 จึงนับว่าเป็นหนังสือพิมพ์ฉบับเดียวที่มีไมโครฟิล์มต่อเนื่อง (สัมภาษณ์เจ้าหน้าที่ผู้ให้บริการไมโครฟิล์ม สำนักหอสมุดแห่งชาติ, 29 มกราคม 2551)

หมายเหตุ

เนื่องจากรายงานนี้เป็นการรวบรวมคำถามทองเรื่องเพศ ดังนั้นบทความ “เสพสมอารมณ์หมาย” นั้น จึงไม่ได้นับเป็นส่วนหนึ่งของข้อคำถามด้วย แต่อย่างไรก็ตามได้รวบรวมอยู่ในฐานข้อมูลเพื่อให้ผู้ที่สนใจสามารถสืบค้นต่อไปได้

คอลัมน์ฮอตไลน์สายรัก โดย นพ.พันธ์ศักดิ์ ศุกระฤกษ์ และหมอศิลา ในหนังสือพิมพ์คมชัดลึก

คอลัมน์ฮอตไลน์สายรัก ปรากฏครั้งแรกวันจันทร์ที่ 17 มกราคม พ.ศ.2546 และเปลี่ยนแปลงผู้ตอบปัญหาจาก นพ.พันธ์ศักดิ์ ศุกระฤกษ์ ในช่วงมิถุนายน พ.ศ.2547 จึงมีการลงเนื้อหาในรูปแบบบทความแทนในช่วงระยะเวลาดังกล่าว จนกระทั่งเปลี่ยนผู้ตอบเป็นหมอศิลาจนถึงปัจจุบัน

รายละเอียดหนังสือพิมพ์

หนังสือพิมพ์คมชัดลึก ของบริษัท เอ็นเอสที นิวส์ จำกัด วางจำหน่ายครั้งแรกเมื่อ 16 ตุลาคม พ.ศ.2544 เป็นหนังสือพิมพ์ไทยฉบับเดียวที่ได้รับรางวัลหนังสือพิมพ์โลก พุทธศักราช 2548 จากสมาคมหนังสือพิมพ์โลก (<http://th.wikipedia.org/>)

การเก็บข้อมูล

1. ถ่ายสำเนาจากหอสมุดปรีดี พนมยงค์ มหาวิทยาลัยธรรมศาสตร์ ท่าพระจันทร์ และสำนักหอสมุดแห่งชาติ เทเวศน์
2. บันทึกข้อมูลจากฐานข้อมูล News Center

ปัญหาในการเก็บข้อมูล

เนื่องจากคอลัมน์ไม่มีวันที่ลงแน่นอนในแต่ละสัปดาห์ และหอสมุดปรีดี พนมยงค์เก็บหนังสือพิมพ์ย้อนหลังสามปี (พ.ศ.2548-2550) ด้วยการจัดซื้อหนังสือพิมพ์เป็นรายเดือน และให้ผู้ใช้ค้นหาจากหนังสือพิมพ์ด้วยมัดเชือกเหล่านั้นด้วยตนเอง เมื่อรับคืนก็ไม่ได้มีการตรวจสอบว่ามี

จำนวนหรือรูปเล่มที่สมบูรณ์หรือไม่ ทำให้หนังสือพิมพ์มีจำนวนไม่ครบแต่ละเดือน ทำให้ต้องตรวจสอบคอลัมน์นั้นด้วยหนังสือพิมพ์เย็บเล่มที่สำนักหอสมุดแห่งชาติร่วมด้วย อย่างไรก็ตาม ผู้วิจัยพบว่าหนังสือพิมพ์บางฉบับขาดหายไป ทำให้ไม่สามารถเก็บได้ครบทุกเล่ม

คอลัมน์สมรสไม่สมรัก โดย นว.บุณณ ปารมี ในนิตยสารชีวิตจริง

คอลัมน์สมรสไม่สมรัก เป็นคอลัมน์ที่อยู่กับนิตยสารชีวิตจริงมาตั้งแต่ฉบับแรกจนถึงปัจจุบัน (สัมภาษณ์ผู้เขียนคอลัมน์ : 15 พฤศจิกายน 2550)

รายละเอียดนิตยสาร

นิตยสารชีวิตจริง ของ บริษัท โรงพิมพ์ประชาช่าง จำกัด เป็นนิตยสารรายทศวาร ออกทุกวันที่ 1, 11, 21 ของเดือน ราคา 20 บาท กลุ่มเป้าหมายหลัก คือ ผู้หญิงในต่างจังหวัด หรือสาวโรงงานที่มาทำงานในกรุงเทพฯ เนื้อหาของนิตยสารเน้นประสบการณ์ของผู้เขียนทางบ้านทางด้านต่างๆ ไม่ว่าจะเป็นเศรษฐกิจ (โบลานसानชีวิต สู้ด้วยเศรษฐกิจแบบพอเพียง²⁶) ความรัก (หญิง 3 ตัวท้อ ถูกประณามใช้ผิวเปลือง²⁷) และหน้าปกจะเป็นคู่พระนางจากละครหลังข่าวทางสถานีโทรทัศน์ต่างๆ

การเก็บข้อมูล เริ่มต้นที่ฉบับ 760 (1-10 มกราคม 2546) จนถึงฉบับที่ 939 (21-31 ธ.ค. 50) รวมทั้งสิ้น 117 ฉบับ

1. ถ่ายสำเนาที่สำนักหอสมุดแห่งชาติ เทเวศน์
2. ติดตามซื้อจากร้านขายนิตยสารเก่าบริเวณผ่านฟ้า
3. ติดตามซื้อฉบับปัจจุบันจากร้านค้าที่จำหน่าย
4. สัมภาษณ์ผู้เขียนคอลัมน์ เมื่อวันที่ 15 พฤศจิกายน 2550

²⁶ ชีวิตจริง ฉบับที่ 929 (11-20 ก.ย. 50)

²⁷ ชีวิตจริง ฉบับที่ 937 (1-10 ธ.ค. 50)

ปัญหาในการเก็บข้อมูล

ตัวเล่มนิตยสารที่สำนักหอสมุดแห่งชาติไม่ครบถ้วนทุกฉบับและไม่สมบูรณ์ทุกหน้า ทำให้จำนวนคอลัมน์มีน้อยกว่าจำนวนทั้งหมด

หมายเหตุ

ปัญหาของผู้ที่ใช้นามแฝงว่า “คนที่มีปมด้อย” ในนิตยสารชีวิตจริง ฉบับที่ 895 (1-10 ต.ค. 49) ซ้ำกับฉบับที่ 900 (21-30 พ.ย. 49) ทางผู้วิจัยจึงได้ตัดออกจากฐานข้อมูล

แม้ว่าจะชื่อคอลัมน์จะเน้นปัญหาในชีวิตสมรส แต่หัวข้อคำถามที่เขียนเข้ามานั้น มีหัวข้อคำถามเกี่ยวกับปัญหาทางด้านอายุกรรมจำนวนมาก เช่น ปวดไมเกรน, ปวดหลัง, ความดันโลหิตสูง ฯลฯ ซึ่งปัญหาดังกล่าวเหล่านี้ ผู้วิจัยไม่ได้รวบรวมหัวข้อคำถามเหล่านี้ไว้ในฐานข้อมูล

คอลัมน์โก๋ปากน้ำชะอย่าง และระเบียบรักสีม่วง โดย นนทรี นทินนท์ ในนิตยสารแปลก

คอลัมน์ “โก๋ปากน้ำชะอย่าง โดย โก๋ ปากน้ำ” (ความสัมพันธ์ระหว่างหญิงกับหญิง) และ “ระเบียบรักสีม่วง โดย นนทรี นทินนท์” (ความสัมพันธ์ระหว่างชายกับชาย) ในนิตยสารแปลก

นิตยสารแปลกเป็นเวทีสาธารณะแห่งแรกสำหรับผู้ที่มีความหลากหลายทางเพศได้ติดต่อทำความรู้จักกัน บอกเล่าเรื่องราว ความขมขื่น ความหวาดระแวง ความทุกข์ระทมของผู้ที่มีความหลากหลายทางเพศ (เทอดศักดิ์ รมจำปา, 2545 : 106)

รายละเอียดนิตยสาร

นิตยสารแปลก เป็นนิตยสารรายปักษ์ ที่มีคำขวัญว่า “แปลกแต่จริง” (Jackson, 1995 : 17) แต่ในช่วงที่เก็บรวบรวมข้อมูล (พ.ศ. 2546-2547) นิตยสารได้ใช้คำขวัญว่า “เป็นเรื่องจริงทั้งสิ้นในนิตยสารนี้” เพื่อต้องการนำเสนอจุดขายที่แตกต่างด้วยคอลัมน์เกี่ยวกับกะเทย ทำให้มี

จดหมายเข้ามาถามเกี่ยวกับเรื่องเกย์ จึงทำให้มีการนำเสนอในรูปแบบบทความต่อเนื่อง และคอลัมน์ตอบปัญหาในที่สุด (เทอดศักดิ์ รัมจำปา, 2545 : 105-106; สัมภาษณ์ Jackson : 7 มกราคม 2551)

คอลัมน์ตอบปัญหาได้มีการปรับเปลี่ยนชื่อเป็นระยะ ไม่ว่าจะเป็น “ปัญหาหัวใจเพศที่3”, “ชีวิตเศรษฐีชาวเกย์” คอลัมน์ตอบปัญหาเริ่มต้นขึ้นในฉบับที่ 10 ปีที่ 1 เดือน ต.ค. 2518 (Jackson, 1995 : 28) และสิ้นสุดลงในฉบับที่ 1493 ปีที่ 31 (ศุกร์ที่ 1 ตุลาคม 2547) โดยทางนิตยสารไม่ได้ชี้แจงเกี่ยวกับการยุติลงคอลัมน์ตอบปัญหาและนิยายที่มีเนื้อหาทางเพศแต่อย่างใด ผู้วิจัยคาดว่าน่าจะเกิดจากนโยบายการปราบปรามสื่อลามกของภาครัฐที่ดำเนินการอย่างเข้มงวด

ขณะเดียวกันในช่วงระยะเวลาการเก็บข้อมูล ฉบับที่ 1415 ปีที่ 29 (ศุกร์ที่ 4 เมษายน 2546) จนถึงฉบับที่ 1493 ปีที่ 31 (ศุกร์ที่ 1 ตุลาคม 2547) นั้น คอลัมน์ตอบปัญหาในส่วนของชายรักชาย ระบุชื่อเป็น “ระเบียงรักสีม่วง คลี่คลายโดย นนทรี นทีนนท์” นอกจากนั้นภายในนิตยสารได้มีคอลัมน์อื่นๆ ที่น่าสนใจ คือ “เพศรสที่ปรารถนา/ปัญหารักที่นารู้ โดย พ.ภูธเรศ” โดยมีรูปแบบเป็นการนำเอาข่าวต่างๆ มาวิเคราะห์ เช่น สถานการณ์โรคเอดส์, การล่วงละเมิดทางเพศในเด็ก และการตอบจดหมายในฐานะนักจิตวิทยา “Love Square โดย กันลอง/นිරนาท” ผู้วิจัยเข้าใจว่าเป็นคอลัมน์ที่ปรับเปลี่ยนมาจากชื่อ “กันลองคลายอารมณ์” ที่มีลักษณะเป็นการเล่าประสบการณ์หรือปรึกษาปัญหาเหมือนคอลัมน์ของโก๋ ปากน้ำ แต่เป็นพื้นที่ของความสัมพันธ์แบบชายหญิง

คอลัมน์ตอบปัญหาของโก๋ ปากน้ำ²⁸ ในระยะแรกมีเพียงความสัมพันธ์ระหว่างชายรักชายเท่านั้น จนกระทั่งกรกฎาคม 2536 อัญชานา สุวรรณานนท์ หนึ่งในผู้ก่อตั้งกลุ่มอัญจารี²⁹ ได้เขียนจดหมายไปลงใน

²⁸ โก๋ ปากน้ำ เป็นนามปากกาของ ปรัชญา ภินทธร (Jackson, 1995 : 25; เทอดศักดิ์ รัมจำปา, 2545 หน้า 106)

คอลัมน์ อาโก ปากน้ำ จนก่อให้เกิดคอลัมน์หญิงรักหญิงในเวลาต่อมา (มีทนา เขตมี, 2539 : 53-54; กฤตยา อาชวนิจกุล และกนกวรรณ ธารวรรณ, 2548 : 301-302; สัมภาษณ์อัญชญา สุวรรณานนท์ : 7 มกราคม 2551)

แหล่งข้อมูลที่เกี่ยวข้องกับการศึกษาคอลัมน์ตอบปัญหาของโก ปากน้ำ คือ งานของปีเตอร์ เอ แจ็คสัน (1995) และเทอดศักดิ์ รมจำปา (2545) ซึ่งจะสังเกตเห็นได้ว่าการศึกษาทั้งสองชิ้นยังจำกัดอยู่ที่การศึกษา คอลัมน์ตอบปัญหาในส่วนของชายรักชายเท่านั้น เท่าที่สำรวจยังไม่ได้พบ การศึกษาคอลัมน์ตอบปัญหาในส่วนของพื้นที่ของหญิงรักหญิงแต่อย่างใด

ปัญหาส่วนใหญ่มักจะเป็นเรื่องผิดหวังในความรัก ต้องการเพื่อน หรือคู่ปรับทุกข์ ตลอดจนความรู้สึกเป็นทุกข์ที่ความต้องการทางเพศของตนแตกต่างไปจากที่สังคมกำหนด (มีทนา เขตมี, 2539 : 46) คอลัมน์ตอบปัญหาเป็นพื้นที่ที่ได้รับการจัดสรรและคัดสรรแล้วว่าเรื่องใดควรจะนำเสนอ โดยมีโก ปากน้ำเป็นผู้จัดการ

นอกจากจะให้เห็นประสบการณ์ชีวิตของบุคคลที่มีความหลากหลายทางเพศแล้ว พื้นที่แห่งนี้ยังเป็นพื้นที่แสดงความคิดเห็นของโก ปากน้ำต่อความหลากหลายทางเพศ ซึ่งโก ปากน้ำได้เคยออกตัวไว้ว่า “ตนไม่ได้มีพฤติกรรมรักร่วมเพศ แต่รู้สึกเห็นใจผู้ที่มีพฤติกรรมรักร่วมเพศ” (เทอดศักดิ์ รมจำปา, 2545 : 106) ขณะเดียวกันพฤติกรรมเหล่านี้ในทัศนคติของโก ปากน้ำ คือ ยอมรับได้ แต่ไม่ควรเพิ่มปริมาณมากขึ้น (เทอดศักดิ์ รมจำปา, 2545 : 126) ภาพตัวแทนของความหลากหลายทางเพศที่ปรากฏในคอลัมน์ตอบปัญหาของโก ปากน้ำ จึงเป็นความหลากหลายทาง

²⁹ อัญจารี มาจากคำสันธิว่า อัญญะ และ จารี หมายความว่า แนวทางปฏิบัติที่แตกต่างหลากหลาย เป็นองค์กรเปิดต่อสาธารณะและทำงานเคลื่อนไหวเรื่องสิทธิของผู้หญิงที่รักเพศเดียวกัน ก่อตั้งประมาณ พ.ศ.2529 โดยมีแกนนำสำคัญตั้งแต่ก่อตั้งจนถึงปัจจุบันคือ อัญชญา สุวรรณานนท์ (มีทนา เขตมี, 2539 หน้า 51-53; กฤตยา อาชวนิจกุล และกนกวรรณ ธารวรรณ, 2548 หน้า 300, 338 เชิงอรรถที่ 26)

เพศในมุมมองของโก๋ ปากน้ำ มากกว่าที่จะเป็นภาพสะท้อนความเข้าใจ ความหลากหลายทางเพศโดยผู้ที่มีความหลากหลายทางเพศเอง (เทอดศักดิ์ ร่มจำปา, 2545 : 106)

การเก็บข้อมูล

1. ถ่ายสำเนาจากสำนักหอสมุดแห่งชาติ เทเวศน์

ปัญหาในการเก็บข้อมูล

ตัวเล่มนิตยสารที่สำนักหอสมุดแห่งชาติไม่ครบถ้วนทุกฉบับและไม่สามารถสมบูรณ์ทุกหน้า ทำให้จำนวนคอลัมน์มีน้อยกว่าจำนวนทั้งหมด

หมายเหตุ

คอลัมน์ “ระเบียงรักสีม่วง คลี่คลายโดย นนทรี นทีนนท์” ฉบับที่ 1469 ปีที่ 31 ศุกร์ที่ 16 เมษายน 2547 เป็นการลงบทความและคำให้สัมภาษณ์ เปิดเวทีแห่งฝันประชันโณม “มิสอัลคาซาร์ 2004” ปีที่ 9 ไม่ได้มีลักษณะเป็นการตอบปัญหา ทางผู้วิจัยจึงไม่ได้รวบรวมอยู่ในฐานข้อมูล

คอลัมน์ “ระเบียงรักสีม่วง คลี่คลายโดย นนทรี นทีนนท์” ฉบับที่ 1470 ปีที่ 31 ศุกร์ที่ 23 เมษายน 2547 มีเนื้อหาซ้ำกับฉบับที่ 1447 ปีที่ 30 ศุกร์ที่ 14 พฤศจิกายน 2546 และ ฉบับที่ 1471 ปีที่ 31 ศุกร์ที่ 30 เมษายน 2547 มีเนื้อหาซ้ำกับฉบับที่ 1425 ปีที่ 30 ศุกร์ที่ 13 มิถุนายน 2546 ทางผู้วิจัยจึงไม่ได้รวบรวมอยู่ในฐานข้อมูล

การกำหนดคำสำคัญ

หลังจากการรวบรวมสำเนาและไฟล์ต่างๆ แล้วจึงนำมากำหนดคำสำคัญให้แต่ละรายการ โดยจัดกลุ่มออกเป็น 10 หัวข้อใหญ่ ประกอบด้วย

กลุ่มคำสำคัญ	คำย่อยในกลุ่มคำสำคัญ		
1. อวัยวะเพศหญิง	1.1 ประจำเดือน 1.4 สีที่อวัยวะเพศ 1.7 คิน อักเสบ	1.2 ตกขาว 1.5 กลิ่น 1.8 มะเร็ง/พังผืด/ ซิสต์ (ถุงน้ำ)/เนื้อ งอก/ฮอโมน ทดแทน	1.3 ลักษณะ ภายนอก เช่น แคม ในยื่นออกมา 1.6 ความกระชับ/ หย่อนยาน 1.9 การตรวจ ภายใน/การ ทำความสะอาด
2. อวัยวะเพศชาย	2.1 การขลิบ 2.4 ขนาด/การฝัง มุก	2.2 เส้นสองสี 2.5 กลิ่น	2.3 รูปร่าง
3. การช่วยตัวเอง	3.1 วิธีการ	3.2 ปริมาณที่ เหมาะสม	3.3 ผลกระทบ
4. เพศสัมพันธ์	4.1 ความต้องการ 4.4 ผลข้างเคียง	4.2 สมรรถภาพ 4.5 การผูกใจคู่	4.3 จุดสุดยอด 4.6 ทำในการร่วม เพศ
5. อนามัยเจริญ พันธุ์	5.1 การตั้งครรภ์ และการคลอด 5.4 ภาวะมีบุตร ยาก	5.2 แท้ง 5.5 การเลือกเพศ บุตร	5.3 วิธีการคุม กำเนิด 5.6 พัฒนาการทาง เพศ
6. โรคติดต่อทาง เพศสัมพันธ์	6.1 HIV	6.2 โรคติดต่ออื่นๆ	
7. อัตลักษณ์ทาง เพศ	7.1 หญิงรักหญิง 7.4 รักสองเพศ (Bisexual)	7.2 ชายรักชาย	7.3 กะเทย

กลุ่มคำสำคัญ	คำย่อยในกลุ่มคำสำคัญ		
8. สังคมและวัฒนธรรม	8.1 พรหมจรรย์ 8.4 เลือกใครดี	8.2 ความเหมาะสม/ดอกฟ้ากับหมา วิต	8.3 เขารักเราไหม 8.6 การมีคู่มากกว่า
	8.7 การผูกมัดให้เขาอยู่กับเรา/การบริหารเสน่ห์	8.5 หึง/ระแวง 8.8 การปฏิเสธการมีเพศสัมพันธ์	1 คน
9. ความรุนแรง	9.1 ช่มชืด	9.2 การใช้กำลังทำร้าย	9.3 เพศพาณิชย์
10. ความสวยงาม	10.1 ความอ้วน/ผอม 10.4 สิว/ฝ้า/หน้ามัน 10.7 กลิ่นตัว/กลิ่นเต่า	10.2 ความขาว 10.5 ศัลยกรรมตกแต่ง 10.8 ขนตามร่างกาย	10.3 ไม่พอใจรูปร่าง เช่น หน้าอก สะโพก หน้าท้อง ฯลฯ 10.6 ความสูง

การกำหนดหัวข้อเหล่านี้จัดทำขึ้นในรูปแบบ MS-Excel เพื่อรองรับการจัดทำเป็นฐานข้อมูลต่อไป ข้อมูลทางอินเทอร์เน็ตจะจัดเก็บในรูปแบบของ Notepad ข้อมูลที่อยู่ในรูปแบบเอกสารได้นำมาจัดพิมพ์ลงในตารางฐานข้อมูลเช่นเดียวกัน เพื่อสามารถนำมาแบ่งประเภทและจัดหมวดหมู่คำถามได้ต่อเนื่อง

ข้อจำกัดของการศึกษา

ข้อจำกัดของการรวบรวมแนวคำถาม ผู้วิจัยไม่สามารถรวบรวมคำถามจากแหล่งข้อมูลได้ครบถ้วนทั้งหมด แม้ว่าจะเป็นการศึกษาย้อนหลังเพียง 5 ปี ขณะเดียวกันแนวโน้มของผู้ตอบปัญหาในแต่คอลัมน์ที่คัดเลือกมานั้น เป็นบุคลากรทางการแพทย์ จึงทำให้ปริมาณคำถามจึงมีความโน้มเอียงไปที่ประเด็นทางด้านสรีรวิทยาและอนามัยการเจริญพันธุ์มากกว่ามิติอื่นๆ

ข้อจำกัดของการกำหนดค่าสำคัญ เนื่องจากบางคำถามมีลักษณะ ก้ำกึ่งระหว่างมากกว่า 1 ประเด็น หากแต่ผู้วิจัยได้จำกัดคำถามนั้นเหลือ เพียงประเด็นเดียว เพื่อไม่ให้เกิดความซ้ำซ้อน

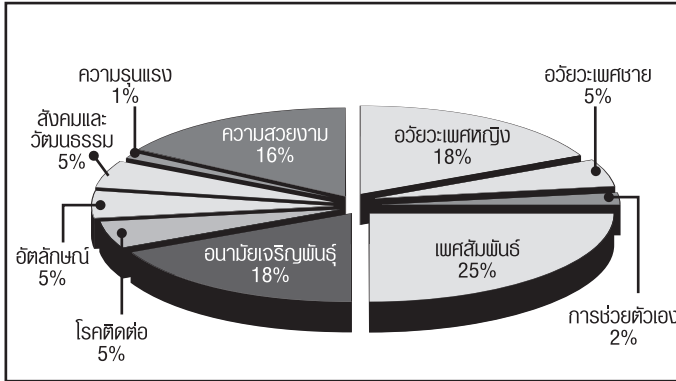
3 การวิเคราะห์ คำถามเรื่องเพศ

เนื่อง จากการวิเคราะห์คำถามเรื่องเพศ ไม่ได้เป็นการวิเคราะห์ถึงคำตอบ จึงไม่ได้เป็นการศึกษาผลกระทบของการขึ้นนำความรู้เรื่องเพศที่มีต่อสังคมไทย แต่เน้นถึงคำถามที่เป็นภาพสะท้อนว่าความรู้ในเรื่องเพศทางด้านใดที่ยังคงเป็นปัญหาที่ขาดความรู้ความเข้าใจอยู่บ้างในปัจจุบัน อันจะนำไปสู่การปรับปรุงการพัฒนาความรู้ในการเรียนการสอนเพศศึกษาต่อไป การวิเคราะห์ในที่นี้ปรากฏผลดังนี้

ภาพรวมของการสื่อสารผ่านคอลัมน์ตอบปัญหา

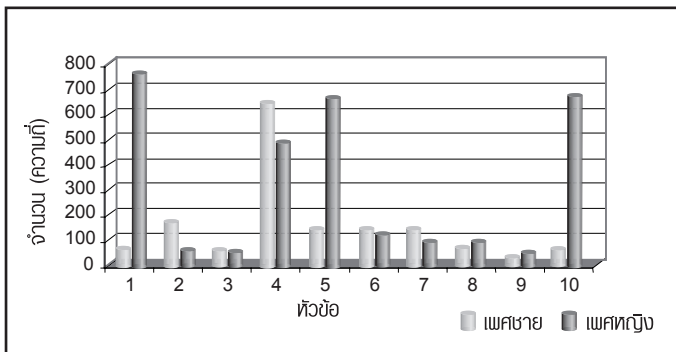
คำถามเรื่องเพศ สรุปรวมคำถามทั้งหมด ปัญหาที่พบมากที่สุดคือ เพศสัมพันธ์ (25%), อนามัยเจริญพันธุ์ (18%), อวัยวะเพศหญิง (18%), และความสวยงาม (16%) ตามลำดับ จากจำนวนข้อคำถามทั้งหมด 4,409 ข้อ

รูป 1 แสดงสัดส่วนของคำถามเรื่องเพศ



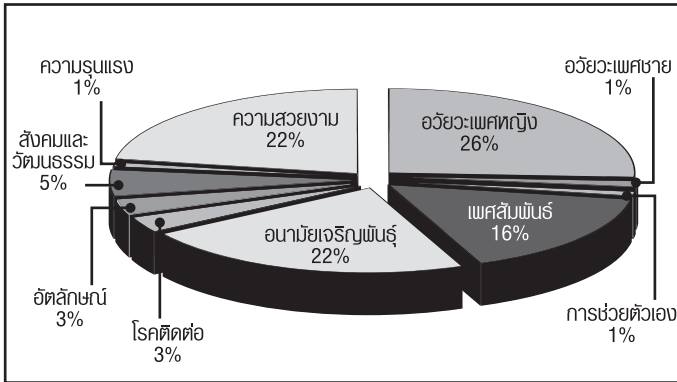
เมื่อเปรียบเทียบเพศหญิงและเพศชายที่เข้ามาสื่อสารในคอลัมน์ตอบปัญหา พบว่าเพศหญิงเข้ามาสื่อสารมากกว่าเพศชายในหัวข้ออวัยวะเพศหญิง (1) อนามัยเจริญพันธุ์ (5) สังคมและวัฒนธรรม (8) ความรุนแรง (9) และความสุขยาม (10) โดยจำนวนหัวข้อน้อยกว่าจำนวนหัวข้อของเพศชาย แต่เมื่อรวมทุกหัวข้อ เพศหญิงเข้ามาสื่อสารมีจำนวนมากกว่าเพศชาย อาจสะท้อนให้เห็นว่าพื้นที่ในการสื่อสารเรื่องเพศนั้น ยังคงมีลักษณะที่เป็นพื้นที่ของเพศหญิงมากกว่าเพศชาย

รูป 2 แสดงจำนวนผู้ที่เข้ามาสื่อสารในคอลัมน์ตอบปัญหา จำแนกตามเพศ



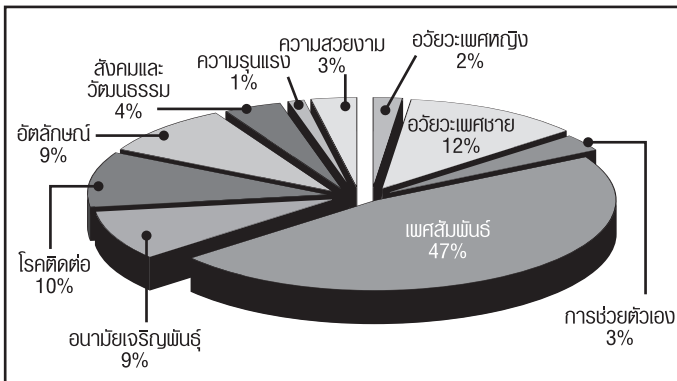
โดยหัวข้อที่เพศหญิงเข้ามาสื่อสารมากที่สุด คือเรื่องอวัยวะเพศหญิง (26%) อนามัยเจริญพันธุ์ (22%) ความสวยงาม (22%) และเพศสัมพันธ์ (16%) ตามลำดับ

รูป 3 แสดงสัดส่วนของหัวข้อที่เพศหญิงเข้ามาสื่อสาร



และหัวข้อที่เพศชายเข้ามาสื่อสารมากที่สุด คือ เพศสัมพันธ์ (47%) อวัยวะเพศชาย (12%) และโรคติดต่อทางเพศสัมพันธ์ (10%) ตามลำดับ

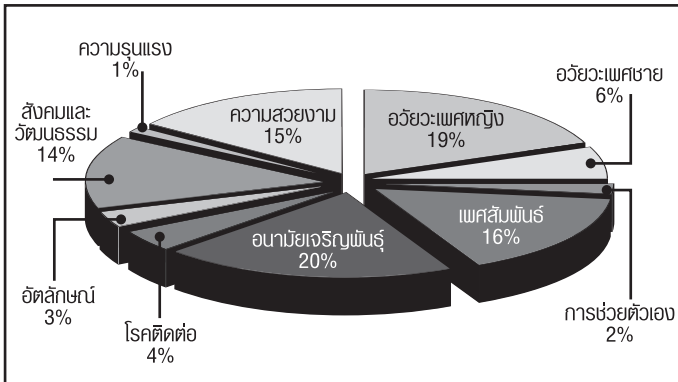
รูป 4 แสดงสัดส่วนของหัวข้อที่เพศชายเข้ามาสื่อสาร



คำถามยอดฮิตในแต่ละคอลัมน์ตอบปัญหา

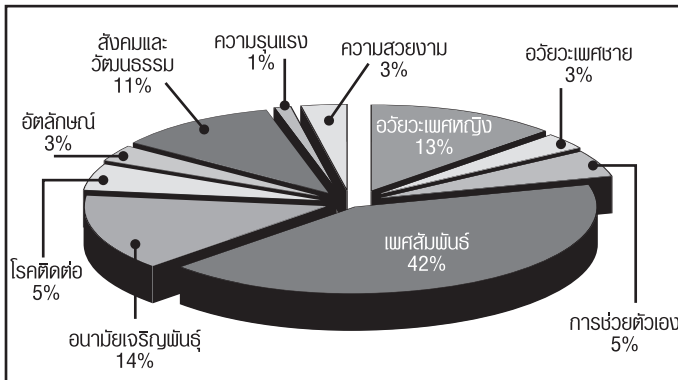
โต๊ะสวนลุมพินี เว็บไซต์พันทิปดอทคอม ปัญหาที่พบมากที่สุด คือ อนาถัยเจริญพันธุ์ (20%) อวัยวะเพศหญิง (19%) และ เพศสัมพันธ์ (16%) ตามลำดับ จากจำนวนข้อความทั้งหมด 235 ข้อ

รูป 5 แสดงสัดส่วนของคำถามในโต๊ะสวนลุมพินี



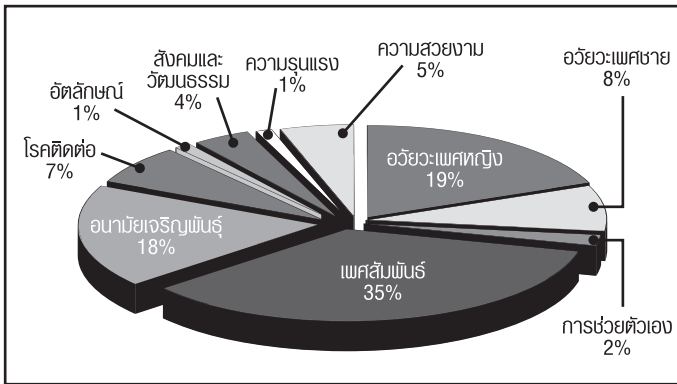
ตอบปัญหาสุขภาพ สุขเพศ ปัญหาที่พบมากที่สุด คือ เพศสัมพันธ์ (42%) อนาถัยเจริญพันธุ์ (14%) และ อวัยวะเพศหญิง (13%) ตามลำดับ จากจำนวนข้อความทั้งหมด 152 ข้อ

รูป 6 แสดงสัดส่วนของคำถามในคอลัมน์ตอบปัญหาสุขภาพ สุขเพศ



เสพสมบ่มีสม ปัญหาที่พบมากที่สุด คือ เพศสัมพันธ์ (4) อนามัยเจริญพันธุ์ (5) และอวัยวะเพศหญิง (1) ตามลำดับ จากจำนวนข้อคำถามทั้งหมด 1,527 ข้อ

รูป 7 แสดงสัดส่วนของคำถามในคอลัมน์เสพสมบ่มีสม

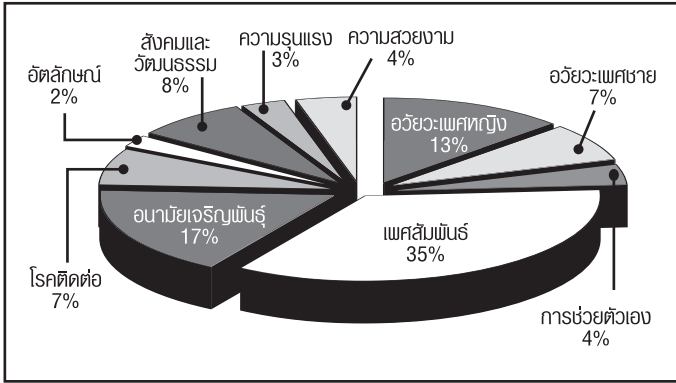


อย่างไรก็ตาม ปัจจัยหนึ่งที่น่าสนใจว่าอาจจะมีส่วนในการทำให้ข้อคำถามเรื่องเพศสัมพันธ์มีจำนวนมาก คือ ปัญหาทางด้านความต้องการ (5.1) และสมรรถภาพ (5.2) ที่เป็นเป้าหมายหลักในการรักษาพยาบาลของคลินิก ดร.โอ ที่เปิดให้บริการมาตั้งแต่ พ.ศ.2538 จนถึงปัจจุบัน (<http://www.meetdoctoro.com>)

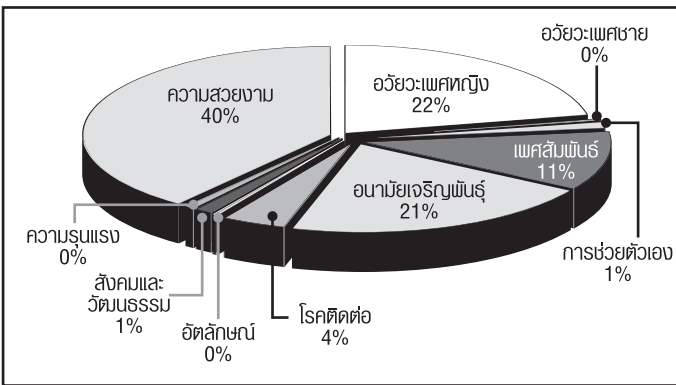
ฮอตไลน์สายรัก ปัญหาที่พบมากที่สุด คือ เพศสัมพันธ์ (35%) อนามัยเจริญพันธุ์ (17%) และอวัยวะเพศหญิง (13%) ตามลำดับ จากจำนวนข้อคำถามทั้งหมด 919 ข้อ

สมรสไม่สมรัก ปัญหาที่พบมากที่สุด คือ ความสวยงาม (40%) อวัยวะเพศหญิง (22%) และอนามัยเจริญพันธุ์ (21%) ตามลำดับ จากจำนวนข้อคำถามทั้งหมด 1,381 ข้อ ปัญหาที่ไม่พบข้อมูล คือ ปัญหาทางด้านความรุนแรง

รูป 8 แสดงสัดส่วนของคำถามในคอลัมน์ยอดไลน์สายรัก



รูป 9 แสดงสัดส่วนของคำถามในคอลัมน์สมรสไม่สมรัก

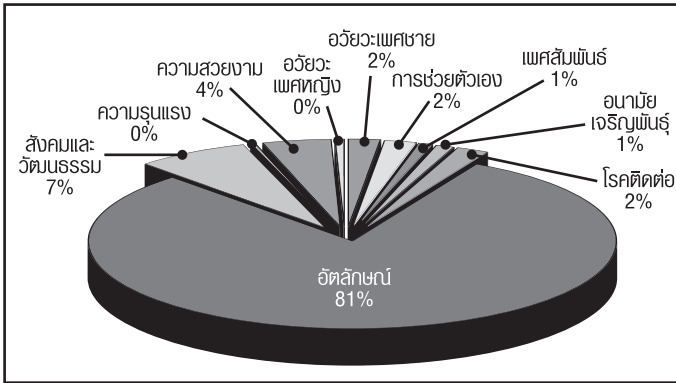


ใ้ ปากน้ำชะอย่าง/ระเปียงรักสีม่วง ปัญหาที่พบมากที่สุด คือ อัตลักษณ์ทางเพศ (81%) สังคมและวัฒนธรรม (7%) และความสวยงาม (4%) ตามลำดับ จากจำนวนข้อคำถามทั้งหมด 194 ข้อ ปัญหาที่ไม่พบข้อมูล คือ ปัญหาทางด้านอวัยวะเพศหญิง และความรุนแรง

สิ่งที่น่าสนใจ คือ แม้ว่าพื้นที่ทั้งสองส่วนนี้จะเป็นพื้นที่ที่มีลักษณะเฉพาะทางด้านเพศวิถี คือ หญิงรักหญิง และชายรักชาย แต่ปัญหาทางด้านอัตลักษณ์ทางเพศกลับเป็นปัญหาที่มีจำนวนมากที่สุด โดย รูปแบบคำถาม

นั้น มักจะเป็นความต้องการให้ชี้ชัดระบุอัตลักษณ์ที่มีความละเอียดมากยิ่งขึ้น เช่น เกย์คิง เกย์ควีน ฯลฯ

รูป 10 แสดงสัดส่วนของคำถามในคอลัมน์โก๋ ปากน้ำเซออย่าง/ระเปียงรักสีม่วง



ขณะเดียวกันมีข้อคำถามเกี่ยวกับอวัยวะเพศชาย แต่ที่ไม่พบข้อคำถามเกี่ยวกับอวัยวะเพศหญิง ทั้งที่มีพื้นที่สำหรับหญิงรักหญิงเช่นเดียวกันกับเพศชายนั้น อาจจะต้องพิจารณาปัจจัยอื่นๆ ที่เกี่ยวข้อง เช่น ปริมาณข้อคำถาม, ขนาดพื้นที่การนำเสนอในนิตยสารที่แตกต่างกัน ฯลฯ

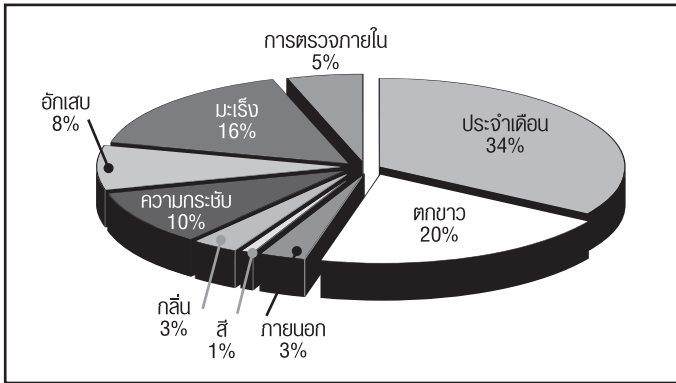
นอกจากนั้น ปัญหาทางด้านความรุนแรงที่ไม่ค้นพบนั้น ผู้วิจัยไม่ได้จัดประเด็นทางด้านประสบการณ์ทางเพศครั้งแรกที่มีผลกระทบต่อสนิมทางเพศในเวลาต่อมา เช่น ถูกลวนลามมาในตอนเด็ก เป็นหัวข้อทางด้านความรุนแรงด้วยเช่นกัน เนื่องจากมีความละเอียดอ่อนสูงในการทำความเข้าใจเรื่องดังกล่าว

คอนยากรู้อะไรในแต่ละคำถามยอดฮิต

อวัยวะเพศหญิง คำถามที่พบมากที่สุด คือ ประจำเดือน (34%) ตกขาว (20%) และมะเร็ง/พังผืด/ซิสต์ (ถุงน้ำ)/เนื้องอก/ฮอโมนทดแทน (16%) ตามลำดับ จากจำนวนข้อคำถามทั้งหมด 792 ข้อ โดยส่วนใหญ่มาจากคอลัมน์สมรสไม่สมรสถึงร้อยละ 38.76

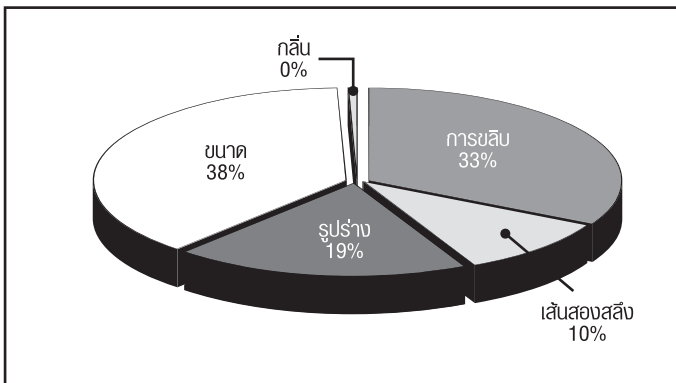
สิ่งที่น่าสนใจ คือ ในพื้นที่ของโก๋ ปากน้ำชะอย่าง ซึ่งเป็นพื้นที่ของหญิงรักหญิง กลับไม่พบข้อคำถามเกี่ยวกับอวัยวะเพศหญิง

รูป 11 แสดงประเด็นปัญหาในหัวข้ออวัยวะเพศหญิง



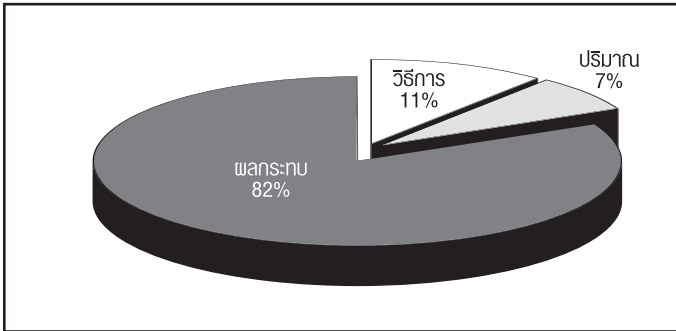
อวัยวะเพศชาย ประเด็นที่พบบ่อยมากที่สุด คือ ขนาด/การฝังมุก (38%) การขลิบ (33%) และรูปร่าง (19%) ตามลำดับ จากจำนวนข้อคำถามทั้งหมด 207 ข้อ โดยข้อคำถามส่วนใหญ่มาจากคอลัมน์เสพสมป๋มีสมถึงร้อยละ 56.04

รูป 12 แสดงประเด็นปัญหาในหัวข้ออวัยวะเพศชาย



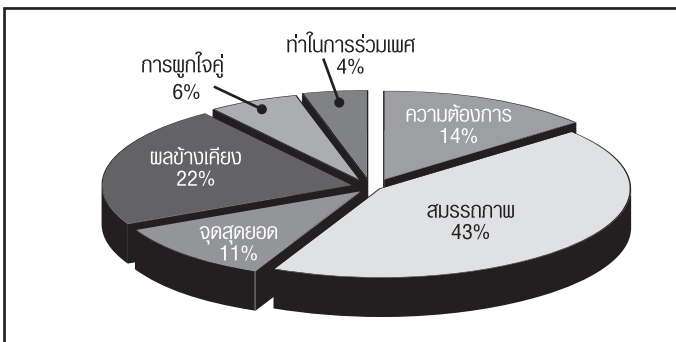
การช่วยตัวเอง ประเด็นที่พบบมากที่สุด คือ ผลกระทบ (82%) วิธีการ (11%) และปริมาณที่เหมาะสม (7%) ตามลำดับ จากจำนวนข้อคำถามทั้งหมด 88 ข้อ โดยข้อคำถามส่วนใหญ่มาจากคอลัมน์ฮอตไลน์สายรักถึงร้อยละ 44.32

รูป 12 แสดงประเด็นปัญหาในหัวข้อการช่วยตัวเอง



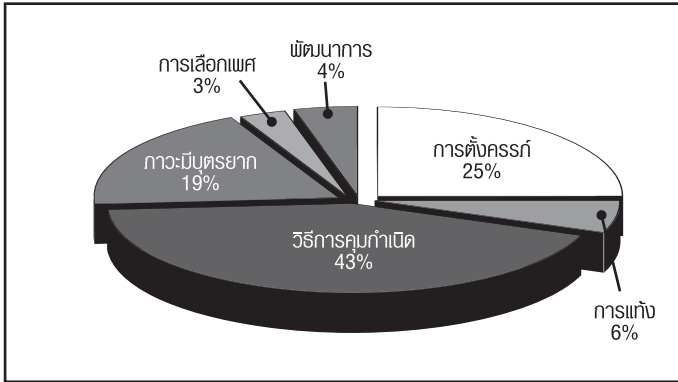
เพศสัมพันธ์ คำถามที่พบบมากที่สุด คือ สมรรถภาพ (43%) ผลข้างเคียง (22%) และความต้องการ (14%) ตามลำดับ จากจำนวนข้อคำถามทั้งหมด 1,120 ข้อ โดยข้อคำถามส่วนใหญ่มาจากคอลัมน์นัเสพสมบ่มีสมถึงร้อยละ 49.55

รูป 13 แสดงประเด็นปัญหาในหัวข้อเพศสัมพันธ์



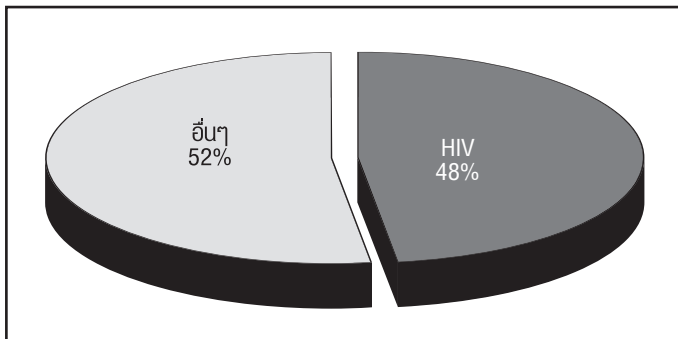
อนามัยเจริญพันธุ์ เรื่องที่พบบ่อยมากที่สุด คือ วิธีการคุมกำเนิด (43%) การตั้งครรภ์และการคลอด (25%) และภาวะมีบุตรยาก (19%) ตามลำดับ จากจำนวนข้อคำถามทั้งหมด 790 ข้อ โดยข้อคำถามส่วนใหญ่มาจากคอลัมน์สมรสไม่สมรักถึงร้อยละ 36.96

รูป 14 แสดงประเด็นปัญหาในหัวข้ออนามัยเจริญพันธุ์



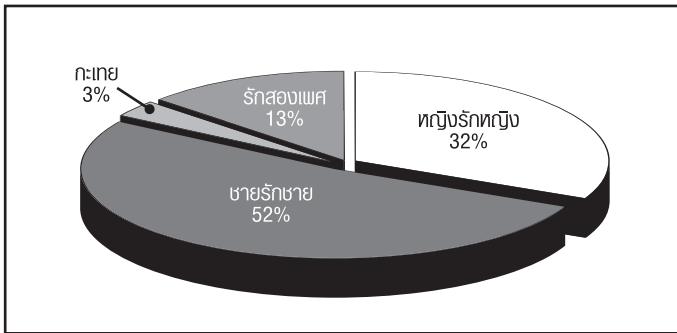
โรคติดต่อทางเพศสัมพันธ์ ปัญหาที่พบบ่อยมากที่สุด คือ โรคติดต่ออื่นๆ (52%) และโรคเอดส์ (48%) ตามลำดับ จากจำนวนข้อคำถามทั้งหมด 239 ข้อ โดยข้อคำถามส่วนใหญ่มาจากคอลัมน์เสพสมบ่มีสมถึงร้อยละ 43.51

รูป 15 แสดงประเด็นปัญหาในหัวข้อโรคติดต่อทางเพศสัมพันธ์



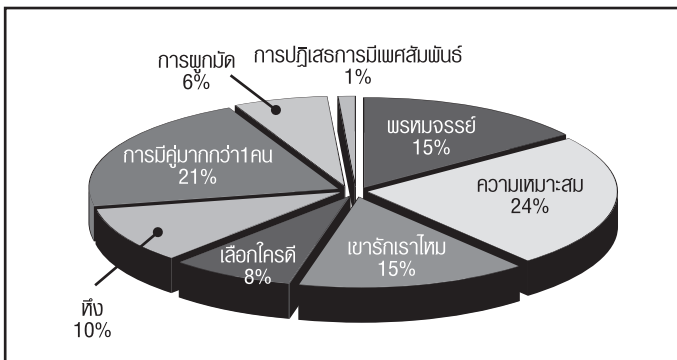
อัตลักษณ์ทางเพศ ประเด็นคำถามที่พบมากที่สุด คือ ชายรักชาย (52%) หญิงรักหญิง (32%) และรักสองเพศ (13%) ตามลำดับ จากจำนวนข้อคำถามทั้งหมด 207 ข้อ โดยข้อคำถามส่วนใหญ่มาจากคอลัมน์ โต้ ปากน้ำชะอย่างและระเบียบรักสีม่วงถึงร้อยละ 76.81

รูป 16 แสดงประเด็นปัญหาในหัวข้ออัตลักษณ์ทางเพศ



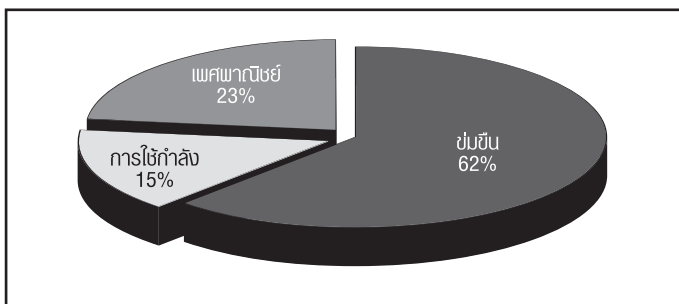
สังคมและวัฒนธรรม เรื่องที่ถูกถามมากที่สุด คือ ความเหมาะสม/ดอกฟ้ากับหมาวัด (24%) การมีคู่มากกว่า 1 คน (21%) พรหมจรรย์ (15%) และเขารักเราไหม (15%) ตามลำดับ จากจำนวนข้อคำถามทั้งหมด 204 ข้อ โดยข้อคำถามส่วนใหญ่มาจากคอลัมน์ไฮโซตไลน์ สายรักถึงร้อยละ 34.31

รูป 17 แสดงประเด็นปัญหาในหัวข้อสังคมและวัฒนธรรม



ความรุนแรง ปัญหาที่พบบมากที่สุด คือ การข่มขืน (62%) เพศพาดิชย์ (23%) และการใช้กำลังทำร้าย (15%) ตามลำดับ จากจำนวนข้อคำถามทั้งหมด 48 ข้อ โดยข้อคำถามส่วนใหญ่มาจากคอลัมน์ฮอตไลน์สายรักถึงร้อยละ 58.33

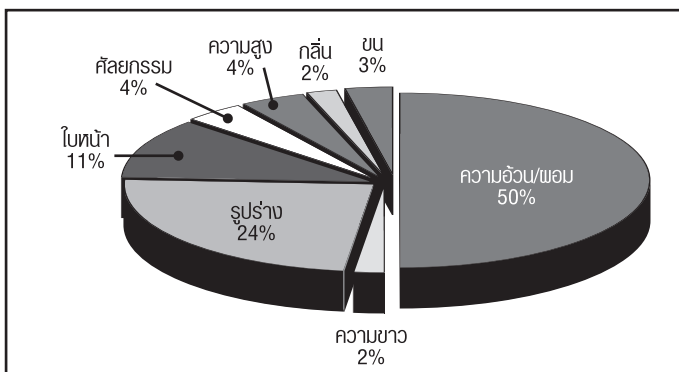
รูป 18 แสดงประเด็นปัญหาในหัวข้อความรุนแรง



สิ่งที่น่าสนใจ คือ คอลัมน์สมรสไม่สมรัก โก้ ปากน้ำชะอย่าง และระเปียงรักสีม่วง ไม่พบคำถามทางด้านความรุนแรง

ความสวยงาม ปัญหาที่พบบมากที่สุด คือ ความอ้วน/ผอม (50%) ไม่พอใจรูปร่าง (24%) และสิว/ฝ้า/หน้ามัน (11%) ตามลำดับ จากจำนวนข้อคำถามทั้งหมด 713 ข้อ โดยข้อคำถามส่วนใหญ่มาจากคอลัมน์สมรสไม่สมรักถึงร้อยละ 77.42

รูป 19 แสดงประเด็นปัญหาในหัวข้อความสวยงาม



4 ข้อเสนอแนะ

การ รวบรวมแหล่งคำถามทองเรื่องเพศนั้น ควรจะมีการเก็บรวบรวมข้อมูลเป็นระยะ ในสื่อประเภทเดียวกัน เพื่อให้เกิดความต่อเนื่องในแต่ละช่วงเวลา ขณะเดียวกันประเภทของสื่อที่นำมาเก็บรวบรวมข้อมูลควรมีรูปแบบที่หลากหลายมากกว่านี้ เช่น โทรทัศน์ วิทยุ สื่อทางเพศ และการให้บริการตอบปัญหาทางโทรศัพท์ของหน่วยงานต่างๆ

แหล่งข้อมูลคำถามทองเรื่องเพศ ควรจะเปิดกว้างมิติทางด้านความสัมพันธ์ให้ไม่น้อยกว่ามิติทางด้านวิทยาศาสตร์การแพทย์ โดยรูปแบบของการตอบปัญหาเรื่องความสัมพันธ์ส่วนใหญ่มักจะปรากฏในรูปแบบการตอบปัญหาหัวใจ ตอบปัญหาชีวิต หรือแม้กระทั่งปัญหาทางด้านกฎหมาย

แม้ว่าการเก็บรวบรวมคำถามเรื่องเพศ จะเป็นส่วนหนึ่งในการสะท้อนการขาดความรู้ความเข้าใจในเรื่องเพศที่สามารถนำไปประยุกต์ใช้กับการวางแผนหลักสูตรการศึกษาเรื่องเพศต่อไปได้ อย่างไรก็ตาม ผู้วิจัยเสนอว่า ควรมีการศึกษาคำตอบของคำถามเหล่านี้ด้วยเช่นกัน เนื่องจากคำตอบเหล่านั้น สามารถก่อให้เกิดกระบวนการผลิตซ้ำความรู้ความเชื่อเรื่องเพศต่อไปในสังคมไทย

นอกจากนั้นผู้วิจัยได้พยายามรวบรวมเอกสารอีกจำนวนหนึ่ง แต่ไม่สามารถนำมาเพิ่มเติมลงในส่วนของความเป็นมาของการตอบปัญหาเรื่องเพศได้ เช่น “ปัญหาเพศศาสตร์³⁰” “ปรึกษาหมอ โดย แพทย์ประจำเดลินิวส์³¹” อันเนื่องมาจากขาดรายละเอียดข้อมูลบางด้าน

³⁰ ปัญหาเพศศาสตร์ เป็นส่วนหนึ่งของหนังสืออนุสรณ์ในการพระราชทานเพลิงศพ นายแพทย์ดุสิต โชตินันท์ และฉาปนกิจศพนางเกษร โชตินันท์ ณ เมรุวัดมกุฏกษัตริยาราม วันที่ 29 มกราคม 2512 โดยสงัด เปล่งวานิชได้กล่าวถึงรายละเอียดว่า ส่วนใหญ่เป็นการแปลมาจากวารสาร Sexology เพื่อตีพิมพ์ใน “ข่าวการแพทย์” แต่เนื้อหาในเล่มนี้ไม่ได้ถูกตีพิมพ์ในหนังสือดังกล่าว เนื่องจากต้องการที่จะรวบรวมไว้ตีพิมพ์เป็นรูปเล่มต่างหาก ภายในเล่มแบ่งปัญหาออกเป็นด้านอวัยวะเพศ ด้านจิตใจ ด้านไม่ปกติ ด้านความเจ็บไข้ และด้านการอนามัยและครอบครัว

³¹ ปรึกษาหมอ โดย แพทย์ประจำเดลินิวส์ ปรากฏในฐานข้อมูลของหอสมุดปรีดี พนมยงค์ 2 เล่ม แต่ผู้วิจัยพบเพียง 1 เล่ม ไม่ทราบรายละเอียดอื่นๆ เพิ่มเติมเกี่ยวกับคอลัมน์นี้ นอกจากจะสันนิษฐานว่าคอลัมน์น่าจะลงตีพิมพ์ในช่วง พ.ศ. 2518 จากวันเดือนปีของจดหมายเหล่านั้น ตัวอย่างหัวข้อคำถาม เช่น สาวชอบเพศเดียวกัน, ใ้หนูไม่สู้และตัวเล็กลง

บรรณานุกรม

ภาษาไทย

- กฤตยา อาชวนิจกุล และกนกวรรณ ธรารวรรณ. 2548. การเมืองเรื่องเพศและร่างกายผู้หญิง : เอดส์ แท้ง ความรุนแรง และหญิงรักหญิง. ใน อมรา พงศาพิชญ์ (บรรณาธิการ). *เพศสถานะและเพศวิถีในสังคมไทย*. กรุงเทพฯ : สำนักพิมพ์แห่งจุฬาลงกรณ์มหาวิทยาลัย. หน้า 269-339.
- กฤตยา อาชวนิจกุล และกนกวรรณ ธรารวรรณ. 2550. *วิเคราะห์วิธีคิดวิทยาในงานวิจัยเรื่องเพศภาวะและเพศวิถีกับเอดส์ศึกษา*. กรุงเทพฯ : แผนงานสร้างเสริมสุขภาวะทางเพศ มูลนิธิสร้างความสำเร็จเรื่องสุขภาพผู้หญิง.
- กฤตยา อาชวนิจกุล และกาญจนา ตั้งชลทิพย์. 2551. โหมโรง : มิติ “เพศ” ในประชากรและสังคม. ใน กฤตยา อาชวนิจกุล และกาญจนา ตั้งชลทิพย์ (บรรณาธิการ). *มิติ “เพศ” ในประชากรและสังคม*. นครปฐม : สถาบันวิจัยประชากรและสังคม มหาวิทยาลัยมหิดล. หน้า ฉ-ณ.
- กฤตยา อาชวนิจกุล และพริศรา แซ่ก้วย. 2551. การควบคุมเรื่องเช็กส์กับ ‘เพศวิถี’ ที่เปลี่ยนไป. ใน กฤตยา อาชวนิจกุล และกาญจนา ตั้งชลทิพย์ (บรรณาธิการ). *มิติ “เพศ” ในประชากรและสังคม*. นครปฐม : สถาบันวิจัยประชากรและสังคม มหาวิทยาลัยมหิดล. หน้า 80-95.
- กองบรรณาธิการ. 2534. ชีวิตกับการแก้ปัญหา : ศ. คุณหญิงจินตนา ยศสุนทร, นิตยพงษ์ ห่อนาค. *สารคดี*. 7, 73 : 114-124.
- กอบพงษ์ กุณพิยะ. 2545. *การตอบปัญหาเรื่องเพศศึกษาของสื่อมวลชนในฐานะที่เป็นเวทีสาธารณะ*. วิทยานิพนธ์ปริญญาโทมหาบัณฑิต สาขาวิชาการสื่อสารมวลชน คณะนิเทศศาสตร์ จุฬาลงกรณ์มหาวิทยาลัย.
- คึกฤทธิ์ ปราโมช, ม.ร.ว. 2499. *ปัญหาประจำวัน ชุดที่สี่*. กรุงเทพฯ : สยามรัฐ.
- จินณันภัส แสงมา. 2545. *การวิเคราะห์วาทกรรมเรื่องเสรีภาพทางเพศในการตอบปัญหาทางเพศของสื่อมวลชนไทย*. วิทยานิพนธ์ปริญญาโทมหาบัณฑิต

สาขาวิชาการสื่อสารมวลชน คณะนิเทศศาสตร์ จุฬาลงกรณ์มหาวิทยาลัย.

จิตรภาพ ธรรมสารสุนทร. 2538. *ค่านิยมและทัศนคติทางเพศที่ปรากฏในนิตยสารผู้หญิง*. วิทยานิพนธ์ปริญญาโทมหาบัณฑิต สาขาวิชาการสื่อสารมวลชน คณะนิเทศศาสตร์ จุฬาลงกรณ์มหาวิทยาลัย.

ชลิตาภรณ์ ส่งสัมพันธ์. 2547. *ฐานคติเรื่องเพศวิถีในนโยบายเรื่องเอดส์ของประเทศไทย*. *รัฐศาสตร์สาร*. 25, 3 : 1-81.

ชลิตาภรณ์ ส่งสัมพันธ์. 2549. *เมื่อผู้หญิงคิดจะมีหนวด : การต่อสู้ 'ความจริง' ของเรื่องเพศในสภาผู้แทนราษฎร*. กรุงเทพฯ : โครงการจัดพิมพ์คบไฟ.

ดุสิต โชตินันท์ (แปล). 2512. *ปัญหาเพศศาสตร์ ใน อนุสรณ์ในการพระราชทานเพลิงศพ นายแพทย์ดุสิต โชตินันท์ และฉาปนกิจศพ นางเกษร โชตินันท์*. ณ เมรุวัดมกุฏกษัตริยาราม วันที่ 29 มกราคม 2512. กรุงเทพฯ : โรงพิมพ์ไทยเชชม. หน้า 1-135.

เทอดศักดิ์ ร่มจำปา. 2545. *วาทกรรมเกี่ยวกับ "เกย์" ในสังคมไทย พ.ศ. ๒๕๐๘-๒๕๔๒*. วิทยานิพนธ์ปริญญาโทมหาบัณฑิต สาขาวิชาประวัติศาสตร์ คณะอักษรศาสตร์ จุฬาลงกรณ์มหาวิทยาลัย.

ธเนศ วงศ์ยานนาวา. 2549. (การร่วม) เพศนอกสถาบันการแต่งงานในฐานะ 'ระเบิด' : จากประวัติศาสตร์ 'การสำเร็จความใคร่ด้วยตนเอง' ถึง 'เพศศึกษา' ... เมื่ออุดมการณ์ประสานกับวิทยาการทางการแพทย์. *รัฐศาสตร์สาร*. 27, 3 : 1-55.

นายแพทย์นพพร (นามแฝง). 2522. *เสปสมป์มิสม*. กรุงเทพฯ : ประพันธ์สาส์น.

นิธิ เอียวศรีวงศ์. 2538. *เรื่องโป๊ๆ เปลือยๆ*. ใน *ผ้าขาวม้า, ผ้าขี้ริ้ว, กางเกงใน และ ฯลฯ : ว่าด้วยประเพณี, ความเปลี่ยนแปลง และเรื่องสรรพสาระ*. กรุงเทพฯ : มติชน. หน้า 193-212.

พินิจ สุภัมภ์สมุทร. 2528. *เพศศึกษา : การวิเคราะห์เนื้อหาและประเมินค่านิตยสารและหนังสือพิมพ์*. วิทยานิพนธ์ปริญญาโทมหาบัณฑิต สาขาวิชา

วิจัยการศึกษา บัณฑิตวิทยาลัย จุฬาลงกรณ์มหาวิทยาลัย.

แพทย์ประจำคลินิกวิสต์ (นามแฝง). ม.ป.พ. *ปรึกษาหมอ เล่ม 1*. กรุงเทพฯ :
ประพันธ์สาส์น.

มีทนา เขตมี. 2539. *วิถีชีวิตและชีวิตครอบครัวของหญิงรักหญิง*. วิทยานิพนธ์
ปริญญามหาบัณฑิต สาขามานุษยวิทยา คณะสังคมวิทยาและ
มานุษยวิทยา มหาวิทยาลัยธรรมศาสตร์.

วิจิตร ว่องวาริทิพย์. 2542. เช็กซ์ชวลลิตี : บททดลองอ่านผ่านคอลัมน์ตอบ
ปัญหาหัวใจ. *รัฐศาสตร์สาร*. 21, 2 : 243-272.

ไศลทิพย์ จารุภูมิและอรอนงค์ สวัสดิ์บุรี. 2535. การศึกษาคอลัมน์ปัญหาของ
สตรีในสื่อสิ่งพิมพ์. ใน กาญจนา แก้วเทพ (บรรณาธิการ). *ภาพลักษณ์
ของผู้หญิงในสื่อมวลชน*. กรุงเทพฯ : โครงการเผยแพร่ผลงานวิจัย
ฝ่ายวิจัย จุฬาลงกรณ์มหาวิทยาลัย.

สุวรรณดา ตปนิยากรกช. 2537. เปิดใจ ‘หมอนพพร’ (น.พ. นวรัตน์ ไกรฤกษ์)
: เรื่องเพศผู้หญิงอ่านมากที่สุด แต่ชอบแอบอ่าน. *เนชั่นสุดสัปดาห์*. 3 :
127 : 38-39.

อรอนงค์ สวัสดิ์บุรี. 2533. *คอลัมน์ตอบปัญหาชีวิตในนิตยสารในการสะท้อน
บทบาทและสถานภาพของสตรีไทย*. วิทยานิพนธ์ปริญญามหาบัณฑิต
สาขาวิชาการสื่อสารมวลชน บัณฑิตวิทยาลัย จุฬาลงกรณ์มหาวิทยาลัย.

อุบลวรรณ ปิติพัฒนะโยชิต และอวยพร พานิช. 2532. *100 ปีของนิตยสาร
สตรีไทย (พ.ศ.2431-2531)*. รายงานการวิจัยประกอบ Forum ผู้หญิง
กับสื่อมวลชน คณะนิเทศศาสตร์ จุฬาลงกรณ์มหาวิทยาลัย.

ภาษาอังกฤษ

Jackson, Peter A. 1995. *Dear Uncle Go : Male Homosexuality in
Thailand*. Bua Luang Books.

Website

<http://www.meetdoctoro.com>

<http://th.wikipedia.org/>

สัมภาษณ์

นายแพทย์ปุ่นณ ปารมี, (นามแฝง). 15 พฤศจิกายน 2550

Jackson, Peter A. 7 มกราคม 2551

อัญชนา สุวรรณานนท์. 7 มกราคม 2551

ภาคผนวก

ตาราง 1 แสดงความถี่และร้อยละของหัวข้อคำถามเกี่ยวกับเพศหญิงในแต่ละสื่อ

หัวข้อ	อิสระส่วนลุ่มทันที		ตอบปัญหาสุขภาพ สุข		เฟซ		เฟซ		เฟซ		เฟซ		เฟซ		เฟซ		เฟซ	
	ความถี่	ร้อยละ	ความถี่	ร้อยละ	ความถี่	ร้อยละ	ความถี่	ร้อยละ	ความถี่	ร้อยละ	ความถี่	ร้อยละ	ความถี่	ร้อยละ	ความถี่	ร้อยละ	ความถี่	ร้อยละ
1.1	23	51.1	3	15.7	100	33.3	42	34.7	101	32.9	0	0	269	33.9				
1.2	3	6.7	8	42.1	81	27	12	9.9	59	19.2	0	0	163	20.6				
1.3	1	2.2	0	0	8	2.7	2	1.7	15	4.9	0	0	26	3.3				
1.4	0	0	0	0	5	1.7	1	0.8	0	0	0	0	6	0.8				
1.5	1	2.2	6	31.6	4	1.3	8	6.6	5	1.7	0	0	24	3				
1.6	1	2.2	0	0	40	13.3	10	8.3	28	9.1	0	0	79	10				
1.7	3	6.7	0	0	31	10.3	13	10.7	19	6.2	0	0	66	8.3				
1.8	9	20	2	10.5	20	6.7	23	19	64	20.8	0	0	118	14.9				
1.9	4	8.9	0	0	11	3.7	10	8.3	16	5.2	0	0	41	5.2				
Total 1	45	100	19	100	300	100	121	100	307	100	0	0	792	100				

ตาราง 2 แสดงความถี่และร้อยละของหัวข้อคำถามเกี่ยวกับเพศชายในแต่ละสื่อ

หัวข้อ	อิสระส่วนลุ่มทันที		ตอบปัญหาสุขภาพ สุข		เฟซ		เฟซ		เฟซ		เฟซ		เฟซ		เฟซ		เฟซ	
	ความถี่	ร้อยละ	ความถี่	ร้อยละ	ความถี่	ร้อยละ	ความถี่	ร้อยละ	ความถี่	ร้อยละ	ความถี่	ร้อยละ	ความถี่	ร้อยละ	ความถี่	ร้อยละ	ความถี่	ร้อยละ
2.1	5	35.8	0	0	41	35.3	19	29.7	2	33.3	1	33.3	68	32.8				
2.2	1	7.1	0	0	14	12.1	4	6.3	0	0	1	33.3	20	9.7				
2.3	1	7.1	1	25	23	19.8	13	20.3	0	0	1	33.3	39	18.8				
2.4	7	50	3	75	37	31.9	28	43.7	4	66.7	0	0	79	38.2				
2.5	0	0	0	0	1	0.9	0	0	0	0	0	0	1	0.5				
Total 2	14	100	4	100	116	100	64	100	6	100	3	100	207	100				

ตาราง 3 แสดงความถี่และร้อยละของหัวข้อคำถามการช่วยตัวเองในแต่ละสื่อ

หัวข้อ	โต๊ะสวนลุมพินี		ตอมปัญหาสุขภาพ สุข		เขตสมบัตินิยม		ฮอตไลน์สายรัก		สมรสไม่สมรัก		โปกปักษ์ขออย่าง ระเบียบรักสมวง		รวม	
	ความถี่	ร้อยละ	ความถี่	ร้อยละ	ความถี่	ร้อยละ	ความถี่	ร้อยละ	ความถี่	ร้อยละ	ความถี่	ร้อยละ		
3.1	1	25	1	12.5	2	7.7	3	7.7	0	0	0	0	7	8
3.2	1	25	2	25	2	7.7	1	2.6	0	0	0	0	6	6.8
3.3	2	50	5	62.5	22	84.6	35	89.7	8	100	3	100	75	85.2
Total 3	4	100	8	100	26	100	39	100	8	100	3	100	88	100

ตาราง 4 แสดงความถี่และร้อยละของหัวข้อคำถามเพศสัมพันธ์ในแต่ละสื่อ

หัวข้อ	โต๊ะสวนลุมพินี		ตอมปัญหาสุขภาพ สุข		เขตสมบัตินิยม		ฮอตไลน์สายรัก		สมรสไม่สมรัก		โปกปักษ์ขออย่าง ระเบียบรักสมวง		รวม	
	ความถี่	ร้อยละ	ความถี่	ร้อยละ	ความถี่	ร้อยละ	ความถี่	ร้อยละ	ความถี่	ร้อยละ	ความถี่	ร้อยละ		
4.1	13	34.2	15	23	63	11.4	42	13.6	26	17.1	1	50	160	14.3
4.2	5	13.1	13	20	37.4	67.3	73	23.7	15	9.9	0	0	480	42.9
4.3	10	26.3	13	20	40	7.2	46	14.9	19	12.5	0	0	128	11.4
4.4	5	13.1	16	24.6	53	9.6	92	29.9	77	50.7	1	50	244	21.8
4.5	2	5.3	4	6.2	14	2.5	35	11.4	9	5.9	0	0	64	5.7
4.6	3	8	4	6.2	11	2	20	6.5	6	3.9	0	0	44	3.9
Total 4	38	100	65	100	555	100	308	100	152	100	2	100	1120	100

ตาราง 5 แสดงความถี่และร้อยละของหัวข้อคำถามอนามัยเจริญพันธุ์ในแต่ละสื่อ

หัวข้อ	โต๊ะสวนลุมพินี		ตอบปัญหาสุขภาพ สุขภาพ		เฟซบุ๊ก		เสทผสมมีสม		ฮอตไลน์สายรัก		สมรสไม่สงรัก		ไปปากน้ำทะเลอย่างระเบียงรักสีม่วง		รวม	
	ความถี่	ร้อยละ	ความถี่	ร้อยละ	ความถี่	ร้อยละ	ความถี่	ร้อยละ	ความถี่	ร้อยละ	ความถี่	ร้อยละ	ความถี่	ร้อยละ	ความถี่	ร้อยละ
5.1	17	37.0	9	40.9	42	15.6	30	18.8	99	33.90	1	100	198	25.1		
5.2	1	2.2	2	9.1	16	5.9	7	4.4	18	6.16	0	0	44	5.6		
5.3	18	39.1	10	45.5	160	59.5	44	27.5	109	37.33	0	0	341	43.2		
5.4	1	2.2	1	4.5	36	13.4	51	31.9	60	20.55	0	0	149	18.9		
5.5	9	19.6	0	0.0	4	1.5	7	4.4	6	2.05	0	0	26	3.3		
5.6	0	0.0	0	0.0	11	4.1	21	13.1	0	0.00	0	0	32	4.1		
Total 5	17	37.0	9	40.9	42	15.6	30	18.8	99	33.90	1	100	198	25.1		

ตาราง 6 แสดงความถี่และร้อยละของหัวข้อคำถามโรคติดต่อทางเพศสัมพันธ์ในแต่ละสื่อ

หัวข้อ	โต๊ะสวนลุมพินี		ตอบปัญหาสุขภาพ สุขภาพ		เฟซบุ๊ก		เสทผสมมีสม		ฮอตไลน์สายรัก		สมรสไม่สงรัก		ไปปากน้ำทะเลอย่างระเบียงรักสีม่วง		รวม	
	ความถี่	ร้อยละ	ความถี่	ร้อยละ	ความถี่	ร้อยละ	ความถี่	ร้อยละ	ความถี่	ร้อยละ	ความถี่	ร้อยละ	ความถี่	ร้อยละ	ความถี่	ร้อยละ
6.1	7	77.8	4	50	42	40.4	40	60.6	22	44.9	0	0	115	48.1		
6.2	2	22.2	4	50	62	59.6	26	39.4	27	55.1	3	100	124	51.9		
Total 6	9	100	8	100	104	100	66	100	49	100	3	100	239	100		

ตาราง 7 แสดงความถี่และร้อยละของหัวข้อคำถามอัตถิภาวนทางเพศในแต่ละข้อ

หัวข้อ	โต๊ะสวนดอกไม้		LWศ		ตอบปัญหาสุขภาพ สุข		เสทสมบมิสม		ฮอดไจนไศยรัก		สมรตไมสมรัก		โกปำกน่ำจะอย่าง/ ระเปียงรักสิมิง		รวม	
	ความถี่	ร้อยละ	ความถี่	ร้อยละ	ความถี่	ร้อยละ	ความถี่	ร้อยละ	ความถี่	ร้อยละ	ความถี่	ร้อยละ	ความถี่	ร้อยละ	ความถี่	ร้อยละ
7.1	0	0	1	25	1	7.7	10	45.5	0	0	0	0	54	34.0	66	31.9
7.2	8	100	3	75	5	38.5	5	22.7	0	0	0	0	89	56.0	110	53.1
7.3	0	0	0	0	1	7.7	2	9.1	1	100	1	100	1	0.6	5	2.4
7.4	0	0	0	0	6	46.2	5	22.7	0	0	0	0	15	9.4	26	12.6
Total 7	8	100	4	100	13	100	22	100	1	100	1	100	159	100	207	100

ตาราง 8 แสดงความถี่และร้อยละของหัวข้อคำถามสังคัมและวัฒนธรรมในแต่ละข้อ

หัวข้อ	โต๊ะสวนดอกไม้		LWศ		ตอบปัญหาสุขภาพ สุข		เสทสมบมิสม		ฮอดไจนไศยรัก		สมรตไมสมรัก		โกปำกน่ำจะอย่าง/ ระเปียงรักสิมิง		รวม	
	ความถี่	ร้อยละ	ความถี่	ร้อยละ	ความถี่	ร้อยละ	ความถี่	ร้อยละ	ความถี่	ร้อยละ	ความถี่	ร้อยละ	ความถี่	ร้อยละ	ความถี่	ร้อยละ
8.1	9	27.3	1	6.3	9	16.4	9	12.9	3	21.4	0	0	31	15.2		
8.2	5	15.2	1	6.3	0	0.0	32	45.7	5	35.7	4	25	47	23.0		
8.3	3	9.1	5	31.3	18	32.7	1	1.4	0	0.0	4	25	31	15.2		
8.4	4	12.1	3	18.8	2	3.6	7	10.0	0	0.0	0	0	16	7.8		
8.5	4	12.1	1	6.3	8	14.5	4	5.7	0	0.0	4	25	21	10.3		
8.6	8	24.2	5	31.3	15	27.3	12	17.1	2	14.3	1	6.25	43	21.1		
8.7	0	0.0	0	0.0	3	5.5	5	7.1	3	21.4	2	12.5	13	6.4		
8.8	0	0.0	0	0.0	0	0.0	0	0.0	1	7.1	1	6.25	2	1.0		
Total 8	33	100	16	100	55	100	70	100	14	100	16	100	204	100		

ตาราง 9 แสดงความถี่และร้อยละของหัวข้อคำถามรุนแรงในแต่ละสื่อ

หัวข้อ	ได้สัดส่วนสูงทันที		เพศ		ตอบปัญหาสุขภาพ สุข		เฟซบุ๊ก		เสทผสมบลิสม		ชอตไดน์สายรัก		สมรสไม่สมรัก		โกปิกน้่าทะเลอย่าง ระเบียบรักสีม่วง		รวม	
	ความถี่	ร้อยละ	ความถี่	ร้อยละ	ความถี่	ร้อยละ	ความถี่	ร้อยละ	ความถี่	ร้อยละ	ความถี่	ร้อยละ	ความถี่	ร้อยละ	ความถี่	ร้อยละ	ความถี่	ร้อยละ
9.1	1	33.3	1	50	13	86.7	15	53.6	0	0	0	0	0	0	0	30	62.5	
9.2	2	66.7	0	0	0	0.0	5	17.9	0	0	0	0	0	0	0	7	14.6	
9.3	0	0.0	1	50	2	13.3	8	28.6	0	0	0	0	0	0	0	11	22.9	
Total 9	3	100	2	100	15	100	28	100	0	0	0	0	0	0	0	48	100	

ตาราง 10 แสดงความถี่และร้อยละของหัวข้อคำถามความสวยงามในแต่ละสื่อ

หัวข้อ	ได้สัดส่วนสูงทันที		เพศ		ตอบปัญหาสุขภาพ สุข		เฟซบุ๊ก		เสทผสมบลิสม		ชอตไดน์สายรัก		สมรสไม่สมรัก		โกปิกน้่าทะเลอย่าง ระเบียบรักสีม่วง		รวม	
	ความถี่	ร้อยละ	ความถี่	ร้อยละ	ความถี่	ร้อยละ	ความถี่	ร้อยละ	ความถี่	ร้อยละ	ความถี่	ร้อยละ	ความถี่	ร้อยละ	ความถี่	ร้อยละ	ความถี่	ร้อยละ
10.1	12	34.3	1	25	30	40.5	2	4.9	315	57.1	0	0	0	0	360	50.5		
10.2	0	0.0	1	25	0	0.0	0	0.0	11	2.0	1	14.3	13	1.8				
10.3	3	8.6	0	0	22	29.7	18	43.9	126	22.8	0	0.0	169	23.7				
10.4	18	51.4	0	0	8	10.8	9	22.0	44	8.0	0	0.0	79	11.1				
10.5	2	5.7	0	0	4	5.4	3	7.3	17	3.1	6	85.7	32	4.5				
10.6	0	0.0	0	0	1	1.4	1	2.4	25	4.5	0	0.0	27	3.8				
10.7	0	0.0	0	0	4	5.4	4	9.8	5	0.9	0	0	13	1.8				
10.8	0	0.0	2	50	5	6.8	4	9.8	9	1.6	0	0	20	2.8				
Total 10	35	100	4	100	74	100	41	100	552	100	7	100	713	100				

ตาราง 11 แสดงความถี่และร้อยละของเพศสระในแต่ละสื่อ

หัวข้อ	อิสระส่วนสูง/พินี		เพศ		ตอบปัญหาสุขภาพ สุข		เสพผสมเบสิผสม		ฮอตไลน์สายรัก		สมรสไม่สมรัก		โกป๋าน้ำช่ออย่าง/ ระเบียบรักสีม่วง		รวม	
	ความถี่	ร้อยละ	ความถี่	ร้อยละ	ความถี่	ร้อยละ	ความถี่	ร้อยละ	ความถี่	ร้อยละ	ความถี่	ร้อยละ	ความถี่	ร้อยละ	ความถี่	ร้อยละ
เพศชาย	64	27.2	46	30.3	685	44.9	438	47.7	59	4.3	119	61.3	1411	32.0		
เพศหญิง	171	72.8	106	69.7	842	55.1	481	52.3	1322	95.7	75	38.7	2997	68.0		
รวม	235	100	152	100	1527	100	919	100	1381	100	194	100	4408	100		

ตาราง 12 แสดงความถี่และร้อยละของเพศวิถีในแต่ละสื่อ

หัวข้อ	อิสระส่วนสูง/พินี		เพศ		เสพผสมเบสิผสม		ฮอตไลน์สายรัก		สมรสไม่สมรัก		โกป๋าน้ำช่ออย่าง/ ระเบียบรักสีม่วง		รวม	
	ความถี่	ร้อยละ	ความถี่	ร้อยละ	ความถี่	ร้อยละ	ความถี่	ร้อยละ	ความถี่	ร้อยละ	ความถี่	ร้อยละ	ความถี่	ร้อยละ
รักต่างเพศ	225	95.7	146	96.1	1492	97.7	877	95.4	1041	75.4	0	0	3781	85.8
ชายรักชาย	3	1.3	2	1.3	11	0.7	12	1.3	4	0.3	97	50	129	2.9
หญิงรัก	0	0.0	2	1.3	4	0.3	10	1.1	1	0.1	73	37.7	90	2.0
รักสองเพศ	0	0.0	0	0.0	9	0.6	2	0.2	0	0.0	20	10.3	31	0.7
กะเทย	0	0.0	0	0.0	1	0.1	4	0.4	0	0.0	2	1.0	7	0.2
ไม่ระบุ	7	3.0	2	1.3	10	0.7	14	1.5	335	24.3	2	1.0	370	8.4
รวม	235	100	152	100	1527	100	919	100	1381	100	194	100	4408	100

ตาราง 13 แสดงความถี่ของคอลัมน์ตอบปัญหาที่ปรากฏในหนังสือพิมพ์
ของพินิจ ศุภมัตตอังกร (2528 : 272)

ชื่อหนังสือพิมพ์ ลักษณะการนำเสนอ เนื้อหา	สยาม รัฐ	แนว หน้า	ดาว สยาม	ข่าว สด	ไทยรัฐ	เดลินิวส์	หญิง ยุคใหม่	รวม
การตอบปัญหา ทางแพทย์	12	-	3	9	9	-	1	34
การตอบปัญหา ทางเพศ	-	1	78	66	-	80	-	225
การตอบปัญหาชีวิต	-	74	30	-	48	-	-	152
รวม	12	75	111	75	57	80	1	411

การตอบปัญหาทางแพทย์ มีจำนวน 34 จาก 734 (ร้อยละ 4.632) การตอบปัญหาทางเพศ มีจำนวน 225 จาก 734 (ร้อยละ 30.654) การตอบปัญหาชีวิตมีจำนวน 152 จาก 734 (ร้อยละ 20.708) ดังนั้น คอลัมน์ตอบปัญหามีจำนวนทั้งสิ้น 411 จาก 734 (ร้อยละ 55.994) ของปริมาณการนำเสนอเนื้อหาทางเพศในสื่อสิ่งพิมพ์ทั้งหมดในช่วงระยะเวลาดังกล่าว

ตาราง 14 แสดงรายชื่อจากการสำรวจและรวบรวมคอลัมน์ตอบปัญหาทางเพศ
ในสื่อสิ่งพิมพ์ ของพินิจ ศุภมัตตอังกร (2528 : 278-283)

ชื่อสิ่งพิมพ์	ชื่อคอลัมน์	ผู้ตอบปัญหา
หนังสือพิมพ์		
สยามรัฐ	ห้องแพทย์สยามรัฐ	นพ.ชุมศักดิ์ พงษ์พานิช และคณะแพทย์ รพ. ตำรวจ
แนวหน้า	ไขปัญหาประแจใจ	มานิต เพศยนาวิน
แนวหน้า	เพศสัมพันธ์	ดร.ทิม
ดาวสยาม	เสพสมเสวนา	หนุ่ม วรรณนท์
ดาวสยาม	สบายอารมณ์	นิรติศัย
ดาวสยาม	คลินิก หน้า 9	พญ. สมฤดี เอื้อสุตกิจ

ชื่อสิ่งพิมพ์	ชื่อคอลัมน์	ผู้ตอบปัญหา
หนังสือพิมพ์		
ข่าวสด	ห้องหมอข่าวสด	นพ.มนตรี
ข่าวสด	เนี่ยนแนบเนื้อ	กระดิ่ง กิ่งทอง
ไทยรัฐ	ปัญหาแพทย์ ปัญหาเพศ	รุจน์ รมณีย์
ไทยรัฐ	เบญจกัลยาณี	สมศรี สุกุมลนันท์
ไทยรัฐ	ตอบปัญหาหัวใจ	ศิริณี
เดลินิวส์	เสพสมบิรมสม	หมอนพพร
หญิงยุคใหม่	คุณหมอขา	หมอล้ำยอง
นิตยสาร		
ใกล้ศาล	เพศศึกษา	หมอสกาล
ใกล้หมอ	ปัญหาสุขภาพ	คณะแพทย์
คุณและหมอ	ไขปัญหาจิตและเพศ	ผศ. นพ.โกวิทย์ นพพร
หมอชาวบ้าน	ถาม ? ตอบ หมอชาวบ้าน	คณะแพทย์ อาทิ นพ.สุวัชย์ อินทรประเสริฐ นพ.สาธิต วรรณแสง นพ.อมร สิลารัตน์ อาจารย์ปราโมทย์ บุญสินสุข
ท็อปซีเคิร์ท	ตอบปัญหา “คอนทิเดนเซียล”	แพทย์ชาลีและคณะ
คู่มือ	หมอคู่บ้าน	คณะแพทย์ ร.พ. เพชรเวช
รักลูก	ไปหาหมอสูติ	นพ.จิรศักดิ์ มนัสสากร
รักลูก	ปรึกษาคุณหมอชนิกา	พญ. ชนิกา ตูจินดา
ด้วยรัก	เพศศึกษาวัยรุ่น	นพ.วิชัย ชัยชนะภัย
เธอกับฉัน	นุสราตอบปัญหาวัยรุ่น	นุสรา
บงกช	เพื่อนใจวัยรุ่น	นพ.มนตรี ประเสริฐวิทยาการ
แถม	วัยแตกเปลี่ยว	ดร.ณิ อรุโนทัย
วรา	เหตุเกิดที่คลินิคของข้าพเจ้า	หมอวรา 84
วัยระเริง	ตอบคำถามปัญหาใจ	วิยะดา ตามตรงจิต

ชื่อสิ่งพิมพ์	ชื่อคอลัมน์	ผู้ตอบปัญหา
หนังสือพิมพ์		
วัยหวาน	อ. สมศรี สุขุมลนันทน์ ไขข้อข้องใจ	อ. สมศรี สุขุมลนันทน์
จีแอล	โก้ ปากน้ำตอบปัญหา	โก้ ปากน้ำ
จีแอล	โก้ ปากน้ำคลายปัญหาเธอ	โก้ ปากน้ำ
จีแอล	เพชรสนนี้มีปัญหา	ก้นลอง
ฉกรรจ์	เช็กส์มีปัญหา	ดอน ท่าพระ
ฉกรรจ์	แพทย์ฉกรรจ์	นพ.นพพร
ฉกรรจ์	100 อารมณ์เสพสมรัก	เมณู
เดียบ	คนเราก้เท่านั้น	จิตพร
ทีเด็ด	ปัญหาใต้หลังคามุ้ง	คุณพัช
เพี้ยว	เพี้ยวคลินิก	นพ.วี. ดี.
ระทึก	เสพสุข ทุกข์คลาย	ก้อง เบอร์เก้า
ระทึก	คลีนิกระทึก	หมอ 5024
สยามหนุ่ม	เปิดประตูสวรรค์	มธุสรณ์ คุลีการ
หนุ่มสาว	คลีนิกหนุ่มสาว	ผอ : นพ.ปรีชา สุนทรานันท์ แพทย์ประจำ : นพ.เกษม ชัยเนตร นพ.สุนทร ย้อเฝ้าพันธ์ นพ.วิชัย ชัยชูชนะภัย นพ.สมพงษ์ ตีอนันต์ลาก นพ.สุชา จันทวิบูลย์
HUSLTER	จดหมายถึงแกรนนี่	แกรนนี่
PLAYBOY	สารพันปัญหา	เพลย์บอย
Q	บางที ฉันจะ... เฮ้อ! ฉันจะ...	วิภาพร
กะรัต	ที่นี่มีปัญหา	คิด คินงา
กุลสตรี	ถามหมอ	อนุพงศ์ เทพบินการ
ขวัญเรือน	ครองรัก ครองเรือน	นพ.รุจน์ รมณีย์

ชื่อสิ่งพิมพ์	ชื่อคอลัมน์	ผู้ตอบปัญหา
หนังสือพิมพ์		
ขวัญเรือน	คุยกับจิตแพทย์	นพ.วิทยา นาควัชระ
ดิฉัน	ช่วยฉันด้วย	สุวรรณมาลี
เปรี้ยว	ปัญหาชีวิตและสุขภาพ	ดอน
ผู้หญิง 24	คลินิกผู้หญิง	นพ.ทวีป ฤกษ์จิตร
เพื่อหญิง	คลินิกเพื่อหญิง	นพ.มนตรี ประเสริฐวิทยาการ
แพรว	คุยกับจิตแพทย์	นพ.วิทยา นาควัชระ
แม่และเด็ก	คลินิกแม่และเด็ก นพ.เสนอ อินทรสุขศรี	นพ.พนิตย์ จิระนันท์ประวัติ และคณะแพทย์
ลลนา	กฤตติกาไขปัญหา	กฤตติกา
สาวสวย	คลินิกเพศ	นพ.นพพร
สาวสยาม	แนะนำทางสว่าง	หมอสยาม
เสริมสวย	แสงดาวยังไม่สิ้น	ศิริณี
หญิงไทย	โรคภัยไข้เจ็บ	ศจ. นพ.เสนอ อินทรสุขศรี
หญิงไทย	ปลอดภัยบ้างจริงใจ	ช้องนาง
หญิงไทย	มีปัญหาปรึกษา “ชัยวัฒน์”	พีทมอ
ดารากาพย์นตร์	เมื่อมีปัญหาเทศถามชิษีะ หมอนพพรจะตอบ	หมอนพพร
ดารากาพย์นตร์	ศิริณีสอนน้อง	ศิริณี
ดารากาพย์นตร์	ศิริณีที่รัก	ศิริณี
ดาวอีสาน	รักนี้มีปัญหา	ตุ้ย ต.ช.ด.
ดาวอีสาน	ปัญหาหัวใจ	อาจารย์อัครเดช
กาพย์นตร์บันเทิง	ความรักและค้นหา	กระดิ่ง กิ่งทอง
กาพย์นตร์บันเทิง	คลินิกบันเทิง	นพ.ประเสริฐ ทองเจริญ
TOP-POP	ปัญหาเพศกับวัยรุ่น	หมอน้อย
คู่สร้าง-คู่สม	คลินิกคนยาก	ด็อกเตอร์มนตรี ประเสริฐวิทยาการ

ชื่อสิ่งพิมพ์	ชื่อคอลัมน์	ผู้ตอบปัญหา
หนังสือพิมพ์		
ชีวิตรัก	ลีลาชีวิต ลีลารัก	ดร.มธุรินทร์
ชีวิตรัก	สาวเอ๋ย อย่าร้องไห้	ฤดี เรียงกล
ชีวิตแรงงาน	โรงซ่อมสุขเพศ	บพิช เพ็ญนคร
ศาลาชีวิต	เพศสัมพันธ์ฉันคู่	มาดามเช็กกี้
หลายชีวิต	มาลิกส์บิซซ์	ยาหยี
หลายชีวิต	หอมกลิ่นกาเมศ	นพ.รัตนะ
หลายชีวิต	รักษ์ชีวิต	นพ.มรว. สุวรรณ วรวรรณ
ฉงน	ฉงนเพศ	บพิช เพ็ญนคร
ฉงน	ทำไมต้องเป็นเกย์	กระดิงงานรนไฟ
แปลก	โก้ ปากน้ำชะอย่าง	โก้ ปากน้ำ
แปลก	ชีวิตเศรษฐีชาวเกย์	โก้ ปากน้ำ
มหัศจรรย์	คอลัมน์พิเศษของโก้ ปากน้ำ	โก้ ปากน้ำ
จักรวาลปีน	คลี่คลายปัญหาเพศ	หมอนพพร
เพชรพระอุมา ภาค๓		
เดลิเมล์	ธารน้ำใจ	สายฝน
บางกอก	คุยกับสีน้ำ	สีน้ำ
บางกอก	ตอบปัญหาสารทิศ	ตะวัน 71
บางกอก	ตอบจดหมายโดยชนิษฐา	ชนิษฐา
บางกอก	แพทย์บางกอก	ดร.บางกอก
ทานตะวัน	ห้องแพทย์ทานตะวัน	หมอเวทย์
ทานตะวัน	ไขปัญหาชีวิต	เชื้อ อรทัย